

DIP – det logiske valg



••••• ÅRSBERETNING 2008

- Et år med finanskriser
- Fortsat høj soliditet

**DIP**

# INDHOLD

Hovedtal	2
Forord	3
2008 – et år med finanskrisen	4
Investeringer	6
Pensioner	9
Risikostyring	12
Udsigter og bestyrelse	13
Regnskabsberetning	14
Regnskabsoversigt	15

## REGNSKAB

2004

2005

2006

2007

2008

### Nøgletal (pct.)

Afkast før skat	10,6	17,1	8,3	3,1	-11,1
Afkast efter skat	9,3	15,2	7,5	2,8	-9,5
Omkostninger af hensættelser	0,1	0,1	0,1	0,1	0,1

### Medlemstal

Betalende	8.774	8.934	8.978	8.809	9.172
Hvilende	4.317	4.447	4.686	5.298	5.482
Opsparere	32	30	25	24	17
Alderspensionister	1.959	2.149	2.282	2.437	2.571
Invalidepensionister	149	155	158	168	174
<b>Medlemmer i alt</b>	<b>15.231</b>	<b>15.715</b>	<b>16.129</b>	<b>16.736</b>	<b>17.416</b>
Ægtefællepensionister	671	709	742	787	817
Børnepensionister	220	225	237	261	257

### Depotrenter (pct.)

Depotrente efter skat	4,5	4,5	4,5	4,5	6,0*/4,5
Depotrente før skat	4,8	5,2	5,2	5,2	7,0*/5,2

\* Depotrente frem til 1. december

### Hovedtal (mio. kr.)

Medlemsbidrag	454	478	512	540	563
Pensionsydelse	752	884	972	1.167	1.069
Resultat af investeringsvirksomhed efter skat	1.955	3.423	1.921	750	-2.580
Driftsomkostninger	14	14	16	16	16
Pensionsteknisk resultat	-659	390	1.280	-171	-49
Årets resultat	-313	894	1.564	-19	-563
Pensionsmæssige hensættelser	19.781	21.890	21.772	21.901	19.531
Egenkapital	2.948	3.842	5.407	5.388	4.825
Aktiver	22.919	25.979	27.407	27.403	24.659

Koncernens og DIP's nøgletal er identiske bortset fra: Aktiver DIP



## FINANSKRISEN PÅVIRKEDE AFKASTET

DIP opnåede i 2008 et afkast på  $-9,5\%$  efter skat, hvilket må betegnes som utilfredsstillende. Afkastet er opnået i et meget turbulent marked, hvor investeringsklimaet har været særdeles vanskeligt. Det gav et regnskabsmæssigt resultatet på  $-563$  mio. kr. som betød, at egenkapitalen faldt til  $4.825$  mio. kr. ved udgangen af 2008.

Det var især investeringerne i aktier, som påvirkede afkastet i negativ retning. Ved starten af 2008 havde DIP en aktieandel på  $33\%$  – og den faldt til  $24\%$  i løbet af året. DIP er fortsat tilbageholdende med at investere yderligere i aktier.

DIP's forventninger til 2008 var meget afdæmpede og behæftet med stor usikkerhed. Desværre viste udviklingen i slutningen af 2008 sig at overstige selv de værste forventninger til udviklingen på finansmarkederne. Verdensøkonomien står i dag midt i sin værste krise i mange årtier. Udviklingen i de første måneder af 2009 viser fortsat faldende markeder, og det er ikke klart, hvornår der kommer en forbedring af økonomien.

For pensionskassen er det igen i år vigtigt at understrege, at pensionsvalget i 2006 har medført, at DIP står bedre rustet til at klare de store fald på markederne, som vi i dag er vidne til. I dag har langt størstedelen af DIP's medlemmer en ordning, som er baseret på en lav grundlagsrente. Risikoen, for at DIP kommer i solvensproblemer, vurderes fortsat som lav. Det er væsentligt for pensionskassens mere end  $17.000$  medlemmer.

Afkastet varierer fra år til år, og derfor er det vigtigt at se afkast på pensionsopsparing over en længere periode. I de seneste 10 år har DIP haft et gennemsnitligt afkast på  $5,6\%$  før skat. Afkastet er godt, og der ligger i dag en strategisk udfordring i at give flere ingeniører kendskab til fordelene af at blive medlem af pensionskassen.

### GENERALFORSAMLING 2009

DIP's ordinære generalforsamling afholdes **tirsdag den 21. april 2009**  
**Kl. 17.00** i Ingeniørhuset, Kalvebod Brygge 31 i København.



Per Madsen, Professor, DTU



Lene Røgind, Sagsbehandler, DIP



## 2008 – ET ÅR MED FINANSKRISE

Kreditkrisen, som startede i august 2007, slog i løbet af 2008 igennem i finanssektoren og medførte i efteråret 2008 store kursfald på verdens aktiemarkeder. Ved udgangen af 2008 var finanskrisen ved at brede sig til andre sektorer, så truslen om en global recession var markant. Strukturen i den globale økonomi medførte, at alle verdens markeder blev berørt, og krisen kunne mærkes i alle verdens lande.

Der har gennem en række år været bekymring omkring huspriserne og belåning i den amerikanske økonomi – men også andre lande har haft en stigende belåning af fast ejendom og et stigende, lånefinansieret forbrug.

På de finansielle markeder har det medført, at der blev lavet nye finansielle instrumenter, hvor man strukturerede lån fra finansielle institutioner på en sådan måde, at det så ud til, at de var ganske sikre. Det er blandt andet sket ved at udnytte reglerne i den finansielle regulering på en uhensigtsmæssig måde. Således har man som eksempel taget en række lån – og ved at "sampakke" dem har man opnået, at de så mere sikre ud. De er derfor solgt som mere sikre i "sampakningen", end de egentlig kunne berettigede.

### STARTEN PÅ FINANSKRISEN

De første tegn på den finansielle krise så vi i august 2007, hvor en række fonde blev ramt af "subprime-krisen" og ikke var i stand til at foretage de aftalte udbetalinger til investorerne. Det medførte i august 2007 en vis usikkerhed på de finansielle markeder. En af virkningerne i september 2007 var problemerne omkring den engelske bank, Northern Rock.

Efterfølgende rettede markederne sig i september og oktober – og der var en vis forventning til, at det måske var en midlertidig krise. På en række møder i oktober 2007 modtog DIP meget forskellige vurderinger af omfanget og varigheden af turbulensen. Men det er klart, at der allerede på dette tidspunkt var usikkerhed og en klar opstramning af kreditvilkårene for finansielle institutioner.

I 2008 var der i første halvår mindre rystelser set i forhold til de meget voldsomme begivenheder, der indtrådte i andet halvår.

### DANMARK RAMTES LANGSOMT I STARTEN

I Danmark startede 2008 med, at Sydbank den 21. januar overtog bankTrelleborg efter finansielle problemer.

I marts måned kom krisen for alvor frem, ved at JP Morgan overtog investeringsbanken Bear Stearns, som pludselig blev udsat for, at kunderne trak store penge ud. Redningen skete som en overtagelse af Bear Stearns med bagvedliggende garanti fra den amerikanske nationalbank.

I juli måned annoncerede Roskilde Bank, at den havde likviditetsproblemer, og at Nationalbanken havde stillet en garanti i den forbindelse. Situationen forværredes i løbet af den følgende måned med efterfølgende overtagelse af banken af Nationalbanken og Det Private Beredskab.

I september måned tog krisen til i styrke. Den amerikanske stat overtog de to store obligationsinstitutter, Fannie Mae og Freddie Mac, og i Danmark skete der overtagelse af et par banker.

### OVERRASKENDE LUKNING AF LEHMAN BROTHERS

Men den vigtigste begivenhed i september måned var uden tvivl, at investeringsbanken Lehman Brothers den 15. september indgiver konkursbegæring. At en bank af denne størrelse kunne, "få lov til" at gå konkurs, var for de finansielle markeder et meget stort chok. Det gav efterfølgende store tab til mange aktører, som fra den ene dag til den næste måtte se, at garantier og indgåede handler pludselig havde tvivlsom værdi – og måske ingen værdi. Der er ingen tvivl om, at denne konkurs har været meget medvirkende til at skabe stor tvivl på de finansielle markeder og dermed i en periode nærmest fuldstændig lukket af for handel og lån mellem banker – både nationalt og internationalt.

Kompleksiteten i opbygningen af investeringsbankerne og de mange forskelligartede handelsparter i bankerne har medført, at det har været meget problematisk for de finansielle institutioner, som havde aftaler med Lehman Brothers at skabe sig et bare nogenlunde overblik over deres faktiske eksponering – og dermed et overblik over institutionernes risikobillede. Selv flere måneder efter konkursen er der store banker, som ikke har et helt præcist billede af deres nettoposition over for konkursboet.

I den efterfølgende uge overtog Bank of America investeringsbanken Merrill Lynch og de to investeringsbanker, Goldman Sachs og Morgan Stanley, opgav deres status som investeringsbanker med mindre reguleringskrav og overgik til at blive almindelige forretningsbanker.

## REGERINGERNE TRÅDTE TIL

I slutningen af september måned skete der statslige interventioner i Irland, Holland, Belgien, Luxembourg og Storbritannien blot for at nævne nogle lande.

Og det var på dette tidspunkt, at den irske regering gik ind med en ubegrænset garanti for indeståender i de irske banker. Dette var starten på en række redningspakker for bankerne – herunder de danske banker med Bankpakke 1 den 5. oktober, hvor der var ubegrænset garanti for indskud og visse former for gæld.

Der skete på dette tidspunkt kraftige kursfald på aktiemarkederne verden over. Hvor man muligvis havde holdningen, at dette var en krise, som kun ramte de vestlige lande, skete der i den kommende tid helt generelt kraftige kursfald på alle verdens børser. Kursudviklingen på de danske aktier kunne ses i udviklingen i aktieindekset – kursfald på omkring 30% i løbet af en måned. Nationalbankerne forsøgte på dette tidspunkt at skabe ro på markederne ved at foretage en koordineret rentenedsættelse den 8. oktober.

I starten af november måned kom en pakke for pensionssektoren, som havde til hensigt at sikre, at pensionselskaber med relativt få reserver ikke skulle tvangssælge danske realkreditobligationer – og desuden skete der en stabilisering af det danske realkreditmarked, som var truet op til flekslånauktionerne i december måned. Årsagen var en forvriddning af forventningerne til realkreditmarkedet, som medførte en ganske skæv prissætning. Pensionspakken rettede op på dette og skabte ro på rentemarkedet i december måned.

## KRISEN SPREDER SIG TIL RESTEN AF ØKONOMIEN

Udviklingen fortsætter i slutningen af året med mindre kursfald og lavere renter. Samtidig viste de første tegn i årets 4. kvartal, at krisen var ved at brede sig fra den finansielle sektor til resten af økonomien. Og det er denne effekt, som vi ser også i de første måneder her i 2009.

Regeringerne verden over har taget udfordringen op og har lanceret en lang række redningspakker, som har til hensigt at undgå en nedsmeltning af den finansielle sektor, hvilket ville få

meget alvorlige konsekvenser for resten af økonomien. Det er en imponerende handlekraft, der har været vist fra regeringernes side i denne tid med relativ stor usikkerhed om effekten af indgrebene.

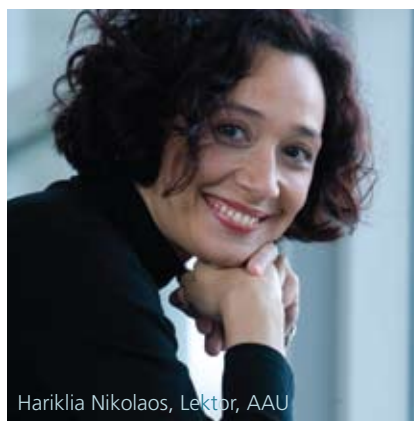
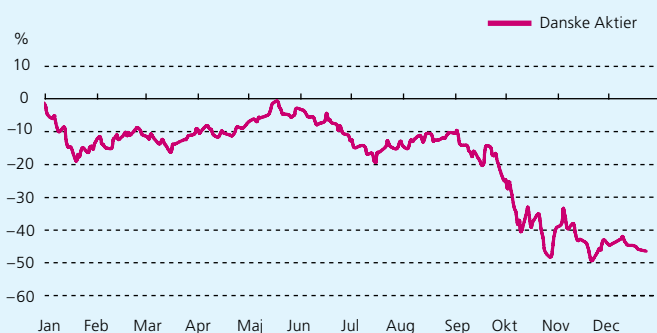
Der er ingen tvivl om, at 2008 vil stå som et investeringsmæssigt dårligt år. Aktiemarkederne faldt med 45% i Danmark og 35% i USA. Samtidig steg renterne på virksomhedslån og andre investeringsaktiver, hvor markedet foretog en markant ændring i vurderingen af risikoen.

## DÅRLIGT RESULTAT I 2008

For DIP blev der opnået et resultat på -9,5% efter skat, hvilket sandsynligvis er det dårligste investeringsresultat i pensionskassens historie. Resultatet ligger på linje med resultatet i en række andre pensionsinstitutioner. Pensionsinstitutioner, som havde placeret midler med lavere aktieandel – eller havde foretaget afdækning af renterisikoen på forsikringsforpligtelserne – opnåede bedre resultater i 2008.

Howdan vil det så gå i 2009? For det første breder recessionen sig i starten af 2009, og det vil fortsat medføre usikkerhed. For at citere en af de store banker er det ganske "uklart, hvor vi er henne om 12 måneder." Dette er også dækkende for DIP's holdning. Der er meget stor usikkerhed – med risiko for en ganske alvorlig recession, som det er svært at spå om, hvornår slutter. Derfor vil investeringsstrategien for pensionskassen fortsat være balanceret, hvor der i øjeblikket er en mindre aktieandel end tidligere. Situationen vurderes dog hele tiden, og muligheden for at placere flere midler i aktier er til stede i løbet af 2009.

## DANSKE AKTIER



Hariklia Nikolaos, Lektor, AAU



# INVESTERINGER

## AFKAST PÅ –9,5% I 2008

DIP opnåede i 2008 et afkast på –9,5% efter skat, hvilket er utilfredsstillende. Det skal dog ses i sammenhæng med den overvældende finansielle krise, der har præget hele året. Den finansielle krise, som har ramt hele verdens finansmarkeder, har haft så stor en styrke, at den i dag sammenlignes med situationen i 1930'erne.

Afkastet ligger noget under de forventninger, som DIP havde ved indgangen af året – men som det også fremgik af sidste årsrapport var DIP's forventninger til 2008 meget usikre som følge af den uro, som allerede fremkom i 2. halvår 2007. Alle-rede ved udgangen af 2007 var der tegn på, at den amerikanske økonomi kunne være på vej i recession.

Afkastet i 2008 er sammensat af et lille positivt afkast på obligationer, mens både de danske og udenlandske aktier har givet store negative afkast. Det gælder ikke mindst investeringer i udviklingslandene, hvor afkastet har været negativt både for aktier og obligationer.

DIP's største aktieforvaltere har formået at skabe et relativt bedre resultat end benchmark. Der har gennem året været en markant volatilitet, det vil sige store udsving over dagene på både aktie- og obligationsmarkederne. Det afspejler den store usikkerhed, der er om verdensøkonomien. Der har i løbet af året været tidspunkter, hvor visse markeder for værdipapirer næsten er ophørt med at fungere som følge af manglende likviditet og usikkerhed. Det ser dog ud til, at de tiltag, som myndighederne har foretaget i slutningen af 2008, har medført, at der er en lille forbedring af markedernes funktion.

DIP har som følge af markedsudviklingen ved udgangen af året en aktieandel på 24% mod 33% i starten af 2008. Det skyldes de store kursfald, og DIP har af forsigtighed valgt at udskyde rebalancering af porteføljen til 2009. Den strategiske aktieandel ligger fortsat på 30%, da det på lang sigt forventes, at aktier giver bedre afkast end obligationer.

Trods negative og forsigtige forventninger blev 2008 et investeringsår, som ingen havde fuldt forudset. Efterdønningerne fra 2007 med problemer fra "subprime"-lån i USA spredte sig med lynets hast til en kreditkrise. Verdens nationalbanker gjorde meget for at puste gang i pengemarkederne, uden det rigtigt havde effekt til at begynde med, da bankerne ikke længere var sikre på, hvem af deres modparter, der havde reel styrke til at modstå krisen. Bankernes egne problemer betyder nu, at kreditgivning er gået i stå, og krisen breder sig til andre sektorer – og bliver nu en krise af realøkonomisk karakter. Opbremsningen i økonomien er kommet så hurtigt, at mange virksomheder ikke har fået tilpasset omkostningerne i tide, og arbejdsløsheden vil derfor stige i den kommende tid.

## INVESTERINGSSTRATEGI

DIP har som formål at sikre medlemmerne gode og høje pensioner.

Det kræver en aktiv investeringspolitik, som tager højde for både afkast og risici, hvilket betyder at DIP:

- Arbejder inden for rammerne af Lov om Finansiell Virksomhed, så der opnås bedst mulig spredning og afkast.
- Har mulighed for at træde ud af det markedskonforme og dermed have afvigelser i porteføljen, som er forskellige fra de pensionskasser, vi sammenligner os med.
- Er åbne i forhold til medlemmerne og det omgivende samfund.
- Inddrager kriterier for ansvarlige investeringer i den samlede vurdering af investeringerne.

DIP foretager sine investeringer efter den overordnede investeringsstrategi, der vedtages af bestyrelsen en gang årligt. DIP's horisont er meget lang, da pensionstilsagnene løber i årtier.

Ved fastlæggelsen af investeringspolitikken fastlægges et strategisk benchmark, som DIP's portefølje efterfølgende måles op imod. Hermed kan der måles, om de afvigelser, der har været fra det strategiske benchmark, har tilført porteføljeværdi.

## ANSVARLIGE INVESTERINGER

DIP anerkender sin forpligtelse til på medlemmernes vegne at søge at undgå at investere i selskaber, der ser stort på ansvarlighed. Der er derfor fastlagt retningslinjer for ansvarlige investeringer.

I løbet af 2008 har DIP besluttet at tilslutte sig UNPRI. UNPRI er et netværk af investeringsorganisationer under FN, som for-

### SAMLET AFKAST I 2008 FØR SKAT





pligter sig til løbende at arbejde for, at der i forbindelse med investeringsbeslutninger tages hensyn til miljømæssige, sociale og governance-forhold (ESG). Det er ikke holdningen i DIP at deltage i kampanjer, men at arbejde aktivt for at sikre en stadig forbedring af forholdene i de virksomheder, DIP investerer i. Dialogen varetages af Ethix, som er DIP's samarbejdspartner på dette område.

Retningslinjerne for ansvarlige investeringer i DIP kan ses på [www.dip.dk](http://www.dip.dk).

### INVESTERINGSRESULTAT 2008

Resultatet af investeringsvirksomheden for 2008 er et underskud på 3.003 mio. kr. Resultatet er formentlig det dårligste investeringsresultat i pensionskassens historie. Resultatet ligger på linje med resultatet i en række andre pensionselskaber. DIP har en høj soliditet og har råd til selv et så slemt år som 2008.

I investeringsstrategien i DIP er det fravalgt at afdække passivside med rentederivater. Dette skyldes pensionskassens risikoprofil efter pensionsvalget i 2006. I et år som 2008 har der været en markant positiv udvikling i sådanne afdækninger, hvilket alene ville have været nok til at give et samlet positivt afkast, selvom de øvrige investeringsaktiver har givet negative afkast. DIP har fortsat holdningen, at der ikke sker afdækning af renterisikoen.

Renteudviklingen har været meget volatil igennem året – forstærket gennem det sidste kvartal. I oktober oplevede vi i Dan-

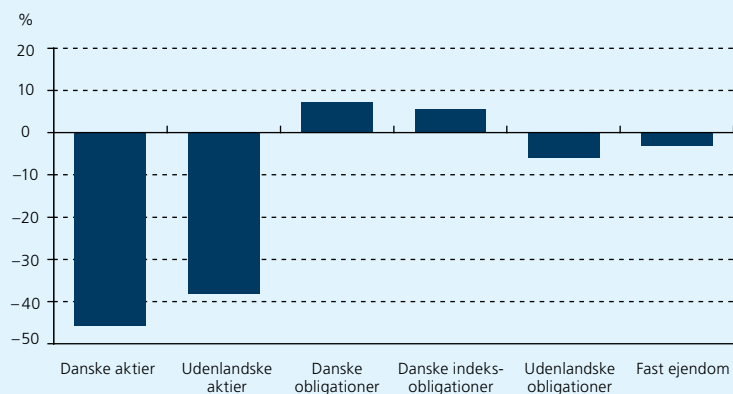
mark betydelige rentestigninger, mens november har budt på lige så markante rentefald, således at de korte rentesatser er lavere nu end ved årets start. Rentekurven i Danmark er blevet mere stejl, så renteforskellen mellem lange og korte statsobligationer er øget siden årets start. Desuden var der i efteråret en kraftig rentestigning for realkreditobligationer, hvilket påvirkede DIP som følge af den store andel af realkreditobligationer. Denne udvikling blev i et vist omfang normaliseret med indførelse af Pensionspakken i starten af november måned.

Den danske obligationsportefølje har givet et afkast på 7,1% og har dermed givet et lavere afkast end benchmark på 7,8%. Dette skyldes primært, at hovedvægten af DIP's portefølje er i realkreditobligationer. Der er i løbet af året omlagt statsobligationer til realkreditobligationer, hvilket på kort sigt har givet et negativt afkast. Imidlertid har realkreditobligationer et pænt merafkast i forhold til statsobligationer, hvilket betyder, at der forventes et pænt afkastbidrag fra dette fremover.

De europæiske obligationer har givet et resultat på 0,8% sammenholdt med benchmark på 7,4%. Non-euro porteføljen har især bidraget negativt til det samlede afkast i 2008 som følge af investeringerne i Norge og Polen. Begge lande er blevet hårdt ramt på udviklingen i deres valuta i forhold til euroen. I Euro-porteføljen skyldes det negative bidrag, at en stor del er placeret i Grækenland og Italien, som er blandt de hårdest ramte lande i Euro-zonen.

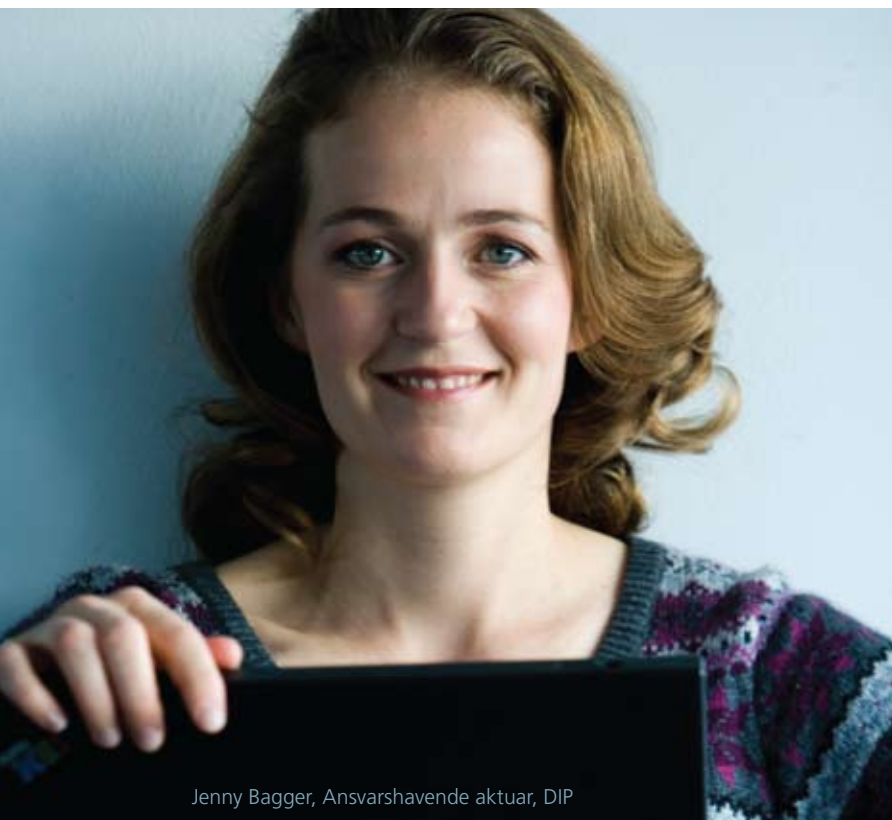
Investeringerne i fast ejendom har givet et resultat på -3,4%. De direkte investeringer i fast ejendom i Danmark er påvirket af

### AFKAST



### FORDELING AF INVESTERINGSAKTIVER

(mio. kr.) AKTIVGRUPPER	Markedsværdier		Fordeling
	2007	2008	2008
Danske aktier	1.778	1.222	5 %
Udenlandske aktier	6.971	4.639	19 %
Danske obligationer	10.480	11.345	47 %
Danske indeksobligationer	431	383	2 %
Udenlandske obligationer	4.251	3.458	14 %
Fast ejendom	2.774	2.407	10 %
Øvrige investeringsaktiver	584	654	3 %
<b>I alt</b>	<b>27.269</b>	<b>24.108</b>	<b>100 %</b>



Jenny Bagger, Ansvarshavende aktuar, DIP



## INVESTERINGER

- ▶ den negative prisudvikling. I løbet af året har DIP solgt en beboelsesejendom på Voldumvej for 100 mio. kr., og i slutningen af året er der indgået aftale med Aberdeen Property Investors om salg af 7 erhvervsjendomme svarende til en værdi på godt 2% af pensionskassens samlede balance. Ejendommene er optaget til handelsværdien ved udgangen af året. I den forbindelse har DIP som delvis betaling investeret i Aberdeen Property Investor fond for knap 200 mio. kr. Ved udgangen af året har den resterende ejendomsportefølje været gennemgået nøje, og pensionskassen har som led i værdiansættelsen indhentet eksterne valuarvurderinger af samtlige ejendomme. Ejendomsmarkedet er under fortsat pres, og udviklingen følges nøje med henblik på værdiansættelsen af ejendommene i et svært marked.

De udenlandske ejendomsinvesteringer er foretaget i ejendomsfonde. Her har afkastet også været negativt som følge af markedsudviklingen i 2009.

I 2008 har den danske krone som følge af den tætte sammenkædning med euroen set en kraftig styrkelse overfor en række andre valutaer som eksempelvis amerikanske dollar. Dette har DIP i et vist omfang modvirket gennem afdækning af valutarisikoen. DIP afdækker sin valutaeksponering i investeringerne uden for euro-zonen. For obligationerne er der tale om fuld afdækning, mens aktieinvesteringerne har været afdækket med ca. 80% igennem året. Samlet set har udviklingen på valutamarkedet medført et tab på 44 mio. kr. i 2008.

- *I DIP er vi bevidste om, at det er dine penge, som vi forvalter. Og at de ikke skal forsvinde i administration og gebyrer. Derfor har vi nogle af de laveste omkostninger i branchen.* ●●

Jenny Bagger, Ansvarshavende aktuar, DIP



# PENSIONER

DIP fortsætter med at udbetale gode pensioner til medlemmerne på trods af den økonomiske krise. At det fortsat er muligt skyldes mest af alt, at medlemmerne tog godt imod tilbuddet om valg af ny pensionsordning i slutningen af 2006. Hensigten var her, at gøre DIP mere modstandsdygtig over for markedsudsving. Men, det var ikke forventningen på daværende tidspunkt, at der allerede to år senere skulle komme så store fald i markederne, at den nye pensionsordning skulle vise sin berettigelse så hurtigt.

Pensionsvalget trådte i kraft den 1. januar 2007. 14.700 medlemmer valgte at tage mod tilbuddet om den nye pensionsordning. Det svarer til 96% af alle medlemmer, som deltog i pensionsvalget, og tilslutningen var meget stor blandt alle medlemmer i DIP. Den store tilslutning gjorde, at DIP's risiko for at komme i solvensproblemer blev reduceret kraftigt. Der blev frigjort 2,5 mia. kr., midler som regnskabsmæssigt var bundet i rentestyrkelse som følge af de høje grundlagsrenter. DIP overvåger løbende, at der er tilstrækkelige midler til fortsat at udbetale de nuværende pensioner samtidig med, at der skal være reserver sat til side til sikring af pensionerne i fremtiden.

I 2008 passerede medlemstallet 17.000 i DIP – og medlemmerne kommer fortsat til pensionskassen i en rimelig takt. Særligt var det positivt at se en stigning i antallet af aktive (betalende) medlemmer. Det er en udfordring for pensionskassen, at der fortsat er så mange hvilende medlemmer. Det skyldes blandt andet, at medlemmerne i forbindelse med ansættelse i private virksomheder kommer ind i firmaordninger, som gør det svært fortsat at indbetale til DIP. Denne udfordring ønsker DIP at arbejde med ved at indføre en øget valgfrihed på dækningerne i pensionskassen, men også på lidt længere sigt at give mulighed for at tilbyde pensionsordninger til ingeniørvirksomheder.

I løbet af 2008 har der været en løbende debat om gennemsigthed i pensionssektoren, omkostninger og gebyrer. På [www.dip.dk](http://www.dip.dk) er det muligt at se omkostningerne ved pensionsordningen i DIP – herunder omkostningerne ved administration af investeringerne.

I forbindelse med den finansielle krise i efteråret 2008 indførte flere pensionselskaber kursværn. Det er svaret på, at selskaberne har så lave reserver, at de har underskud på forsikringer, som flyttes til andre selskaber. Derved bliver det også dyrere for medlemmer, som ønsker at flytte pensionsordninger væk fra disse selskaber. DIP har ikke indført kursværn.

## DEPOTRENTEN

Medlemmernes pensionsopsparing blev forrentet med 6,0% i de første 11 måneder af 2008. For december måned blev depotrenten sat ned til 4,5%. Det skete i lyset af aftalen om Pensionspakken mellem forsikringsbranchen og regeringen.

Set over en 10-årig periode er medlemmernes depoter blevet forrentet med 5,7% i gennemsnitlig depotrente. Her er der set bort fra forhøjelsen af pensionerne i forbindelse med pensionsvalget i 2006. Forrentningen i DIP har været højere end i de kommercielle alternativer i livs- og pensionsforsikringsselskaber. Den høje forrentning kommer DIP's medlemmer til gode gennem højere pensioner. Desuden er der i 2008 udbetalt pensionstillæg for 1. halvår, mens den finansielle krise i slutningen af året medførte, at der ikke blev udbetalt pensionstillæg i slutningen af 2008.



Annemarie Bohn Nielsen, Systemingeniør, TDC





## PENSIONER

### ► SKATTEKOMPENSATION

Som følge af en lovændring, der medfører en skærpelse af beskatningen af pensionselskabers aktiver, har staten udbetalt kompensation til selskabernes kunder. For DIP's medlemmer var der tale om en samlet kompensation på 277 mio. kr., som i løbet af 2008 er fordelt til medlemmerne. I alt 137 mio. kr. blev udbetalt til de medlemmer, der var pensionerede eller ønskede beløbet udbetalt – mens 140 mio. kr. blev anvendt til forhøjelse af de nuværende pensioner i DIP. Det enkelte medlem vil ikke kunne mærke omlægningen af pensionsafkastskatten (PAL-skatten) fremover. Hidtil er PAL-skatten blevet betalt på selskabsniveau, før afkastet er fordelt til medlemmerne, men lovændringen betyder, at man fra 2010 skal beregne PAL-skatten individuelt.

### LAVERE PRISER

Det er DIP's holdning, at der skal være gennemsigtighed på priserne for de forsikringer, som medlemmerne køber i DIP. Man skal betale de reelle omkostninger, men priserne skal holdes nede. I slutningen af 2007 nedsatte DIP prisen på indbetalinger til en kapital- eller ratepension til 1%. Tilsvarende satte DIP priserne ned på administrationen af de almindelige ordninger i pensionskassen ved udgangen af 2008, så prisen i 2009 er 2% af det indbetalte beløb samt en omkostning på 30 kr. hver måned for at have en pensionsordning i DIP. Det er konkurrencedygtige priser, som kan sammenlignes med de billigste på markedet. I de kommende år vil der ske en yderligere tilpasning af priserne, så medlemmerne hele tiden betaler en fair – og lav – pris.

### BIDRAG OG PENSIONER I 2008

Medlemmerne indbetalte bidrag på i alt 608 mio. kr. i 2008. Det er en stigning på 4,4% i forhold til 2007. Derudover blev der indbetalt 29 mio. kr. på rate- og kapitalpensionsordninger. DIP udbetalte 1.069 mio. kr. i pension til medlemmerne i 2008 mod 1.167 mio. kr. i 2007. Faldet skyldes et mindre pensionstilæg i 2008 samt færre udbetalte alderssummer.

### UDVIKLINGEN I MEDLEMSTALLET

DIP's medlemstal er steget med næsten 700 medlemmer i løbet af 2008. Ved udgangen af 2008 havde DIP 17.416 medlemmer. Antallet af betalende medlemmer steg med 363 medlemmer, hvilket er lidt mere end de foregående år. Det er positivt, at der fortsat er en god medlemstilgang til pensionskassen – det er en forudsætning for, at DIP også i fremtiden kan sikre en levedygtig pensionskasse med gode ydelser og lave omkostninger til medlemmerne.

### DIP HAR SUNDE OG RASKE MEDLEMMER

DIP har et markant godt invalideforløb. Medlemmerne bliver kun i begrænset omfang nødt til at gå på invalidepension. Antallet blev samlet set øget med 6 i 2008 til 174 medlemmer, der modtager invalidepension.

Samtidig lever medlemmerne længere end forudsat i det grundlag, som benyttes ved optagelsen i DIP. Det er positivt, men betyder også, at der skal betales pensioner til medlem-

merne i længere tid. Der blev derfor hensat til yderligere 1 års længere levetid i 2008, så det nu er indregnet, at medlemmerne gennemsnitlig lever 6 år længere end forudsat i beregningsgrundlaget. I 2008 er styrkelsen primært sket for de yngre medlemmer, mens styrkelsen af levetiden for de pensionerede medlemmer er sket i mindre grad. DIP følger fortsat udviklingen i medlemmernes levetid.

## INFORMATION

DIP arbejder løbende på at forbedre informationen til medlemmerne. I forhold til de store pensionselskaber har DIP fundet, at der er relativt lille kendskab til fordelene ved at være medlem af en pensionskasse som DIP. Det har medført, at DIP i 2008 har ansat en marketingchef for at medvirke til at skabe øget synlighed og kendskab til DIP – både blandt nuværende medlemmer, men også i forhold til ingeniører, som i dag ikke er medlem af DIP. Dette er et projekt, der vil strække sig over flere år, men i 2008 har der været arbejdet med kommunikationen til medlemmerne – herunder en kampagne i slutningen af året for kapital- og ratepensioner.

Der er desuden blevet udsendt nyhedsbreve, afholdt informationsmøder for nye medlemmer og "Snart på pension"-møder for medlemmer, der nærmer sig pensionsalderen.

DIP arbejder sammen med en række andre pensionskasser om at udvikle et nyt medlemssystem, som forventes at blive taget i brug i 2009. Indtil da vil der ikke blive brugt penge på at udvikle nyt interface til PensionsInfo, og DIP holder derfor en pause fra denne informationservice. Medlemmerne er meget velkomne til at rekvirere information om deres dækning i DIP i denne periode.

## OMKOSTNINGER VED PENSIONSADMINISTRATION

DIP's omkostninger til pensionsadministration i 2008 var 896 kr. pr. medlem. I dette tal indgår omkostningerne ved udbetaling af skattekompensationen, og hvis denne aktivitet trækkes fra, var omkostningerne 811 kr. pr. medlem. Set i forhold til medlemmernes pensionsopsparing er omkostningen beregnet som rentemarginal på under 0,1%.

## GRUPPEFORSIKRING

Medlemmer, der er omfattet af gruppeforsikringen, betalte i 2008 en præmie på 1.260 kr. Præmien dækker ikke helt de faktiske omkostninger, men præmien er uændret i 2009. Dækningen er justeret, så der er dækning ved kritisk sygdom til alder 67 år og tilpasning af andre dækninger.

## PENSIONSTILLÆG

Pensionstillægget blev indført i 2005. Pensionstillægget bliver udbetalt til alle, der modtager alderspension, invalidepension, ægtefællepension og børnepension i DIP. Hvis man får udbetalt alderssum, får man også udbetalt et tillæg. Rate- og kapitalpensioner får ikke pensionstillæg. Størrelsen af det udbetalte pensionstillæg afhænger af størrelsen af DIP's reserver og varierer derfor kraftigt og kan helt bortfalde. Pensionstillægget til de løbende pensioner udbetales halvårligt. I 2008 udgjorde det 9,75% for første halvår og 0% for andet halvår. I alt udbetalte DIP godt 49 mio. kr. i pensionstillæg i 2008. Der forventes ikke pensionstillæg i 2009.

### PENSIONER

	2007	2008
Medlemsbidrag	582	608
Pensionsydelser	1.167	1.069

### MEDLEMSTAL

	2007	2008
Medlemmer i alt	16.736	17.416
Ikke-pensionerede medlemmer	14.131	14.671
Alderspensionister	2.437	2.571
Invalidepensionister	168	174



# RISIKOSTYRING

Bestyrelsen fastlægger rammer for DIP's risikostyring, mens den daglige ledelse overvåger risici og sikrer, at rammerne overholdes.

DIP's største risiko er ikke at kunne leve op til sine pensionsforpligtelser. Derfor beregnes pensionsforpligtelserne og aktiverne dagligt og opgøres til markedsværdi – samtidig med at der laves en risikoberegning ud fra Finanstilsynets stress-scenarier. I risikostyringen tages der højde for risiko både på langt og kort sigt. DIP har valgt en investeringsstrategi med en relativt høj aktieandel. DIP har råd til denne risikovillighed, der forventes at give et bedre afkast på lang sigt.

DIP søger primært at mindske den samlede investeringsrisiko både ved at sprede sine investeringer på flere aktivgrupper i både ind- og udland og ved at sprede investeringerne i de enkelte delporteføljer.

Spredningen på flere aktivgrupper er afspejlet i rammerne for den overordnede aktivfordeling, mens spredningen i delporteføljerne fastlægges ved krav til minimumsspredning og maksimal investering i relation til enkeltinvesteringer.

Udviklingen i efteråret 2008 viste, at det er vigtigt at have et tilstrækkeligt overblik over risici. Udviklingen gik hurtigt i de sidste måneder af året, og der var dagligt meget store udsving. Dette viste også vigtigheden af, at man har overblik over de forskellige risikotyper og kan følge dem løbende.

DIP er påvirket af en række forskellige risici:

- Finansielle risici
- Forsikringsmæssige risici
- Operationelle risici
- Forretningsmæssige risici

I forbindelse med opgørelsen af det individuelle solvensbehov for pensionskassen har DIP gennemgået de forskellige risici og deres mulige påvirkning af DIP's soliditet.

## FINANSIELLE RISICI

De finansielle risici består primært af markedsrisici, men også risici på modparter. Markedsrisici har tidligere været kendetegnet ved, at DIP's aktiver og passiver blev påvirket forskelligt af udsving i renterne. Efter omvalget i 2006, hvor størstedelen af DIP's medlemmer valgte en ordning med en lavere grundlagsrente, er rentefølsomheden af hensættelserne til dækning af medlemmernes pensioner aftaget betydeligt. Dette har medført, at DIP er mindre følsom over for ændringer på finansmarkederne, og der er god sikkerhed for, at pensionerne også i fremtiden kan holde niveauet – selv i tider med økonomisk turbulens. I dag er det investeringerne, som påvirkes af ændringer i renten, aktiekurser, ejendomsværdier, valutakurser og rentespænd.

Såfremt årets investeringsafkast ikke er tilstrækkeligt til at dække medlemmernes forrentning og nødvendige styrkelses af hensættelser til pensionerne, dækkes underskuddet først af

kollektivt bonuspotentiale og derefter delvist af bonuspotentiale på fripolicydelser. Hvis der ikke er tilstrækkelige midler her, anvendes egenkapitalen til dækning.

Den finansielle uro i 2008 har ikke gjort, at DIP har indført kursværn.

Der har ikke i 2008 været indført krav om en ekstra forrentning af egenkapitalen – et såkaldt driftsherretillæg.

Markedsrisiciene overvåges løbende, og der foretages en daglig beregning af stresstest på DIP's investeringer og hensættelser med henblik på at sikre, at pensionskassen kan modstå betydelige renteændringer og kursfald på aktier.

Modpartsrisikoen overvåges ved at vælge etablerede modparter – og pensionskassens modparter vurderes løbende med henblik på at sikre en lav modpartsrisiko. DIP har ikke lidt tab i 2008 som følge af modpartsrisiko.

## FORSIKRINGSMÆSSIGE RISICI

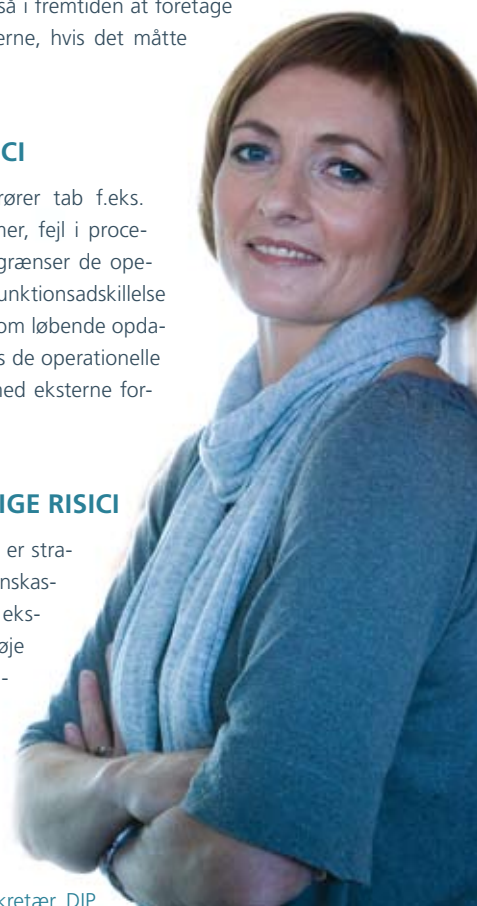
De forsikringsmæssige risici vedrører udviklingen i dødelighed, invaliditet mv. En forlængelse af levetiden medfører en forøgelse af varigheden på udbetalingerne af pensioner. Den væsentligste forsikringsmæssige risiko er forlængelse af levetiden. I 2008 er der foretaget en yderligere styrkelse af hensættelserne til dækning af forøget levetid for medlemmerne. Det svarer til en levetidsforbedring for pensionerede medlemmer på 3% og for ikke-pensionerede medlemmer på 10% ud fra en forventning om fremtidig forøget levetid. Situationen følges løbende med henblik på også i fremtiden at foretage en forøgelse af hensættelserne, hvis det måtte blive nødvendigt.

## OPERATIONELLE RISICI

De operationelle risici vedrører tab f.eks. som følge af fejl i IT-systemer, fejl i procedurer og bedrageri. DIP begrænser de operationelle risici med en klar funktionsadskillelse og med interne kontroller, som løbende opdateres. Tilsvarende begrænses de operationelle risici gennem samarbejde med eksterne forvaltere.

## FORRETNINGSMÆSSIGE RISICI

De forretningsmæssige risici er strategiske risici, risici for pensionskassens omdømme og andre eksterne faktorer. DIP følger nøje såvel udviklingen på markedet og ændringer af lovgivningen. Risikoen vurderes her som lav.



Dorthe Davidsen, Direktionssekretær, DIP

## UDSIGTER FOR 2009

I slutningen af 2008 er den finansielle krise for alvor slået igennem. Faldende kurser og stor usikkerhed tegner billedet i dag. Hvis man ser på situationen i dag, tegner den forholdsvis dystre. De fleste af verdens økonomier er allerede i – eller på vej i – recession. Der er sket en meget brat opbremsning i den amerikanske økonomi, og dette er ved at forplante sig til andre landes økonomier i de kommende måneder. Der tegner sig et billede af faldende produktion og stigende arbejdsløshed.

På den positive side er der helt klare initiativer fra myndighedernes side for at afbøde virkningerne af kreditkrisen og den generelle recession med henblik på at undgå, at økonomierne verden over udvikler sig til en økonomisk depression.

### FORTSAT STOR USIKKERHED

For værdipapirmarkedene er der fortsat stor usikkerhed. Aktierne er prissat ganske lavt, men det kan ikke udelukkes, at der fortsat kan ske kursfald. Obligationer er en investering, som ser ganske attraktiv ud, men de store statsfinansielle tiltag medfører store, nye udstedelser, som kan presse priserne. Ejendomsmarkedet forventes at udvikle sig negativt i 2009. Hvis man ser på tidligere kriser, har der været en vis forsinkelse i prisudviklingen på ejendomsmarkedet i forhold til andre aktiver. Der er dog denne forskel, at denne krise netop er skabt af ejendomsprisernes kollaps blandt andet i USA. Der vurderes fortsat at være potentiale til et yderligere prisfald.

Udviklingen i det kommende år er derfor præget af meget stor usikkerhed, og forventningerne skal ses i denne sammenhæng.

Når der kommer recession og usikkerhed, bliver investeringsbeslutninger ofte præget af meget kortsigtede beslutninger på markederne. Det giver usikkerhed, men også muligheder for langsigtede investorer som pensionskasserne.

### FORELØBIG KONTORENTE PÅ 4,1%

DIP har foreløbig fastsat kontorenten til 4,1% for 2009. Kontorenten er fastsat under hensyntagen til den aftale, som Forsikring og Pension har indgået på branchens vegne med Økonomi- og Erhvervsministeriet i november 2008 (Pensionspakken). Kontorenten er derfor fastsat ud fra en forudsætning om at overholde kontributionsprincippet og de indgåede aftaler samtidig med, at der sker en økonomisk konsolidering af pensionskassen.

Efter udgangen af 2008 har DIP solgt 7 erhvervsjendomme, hvilket dog ikke har påvirket resultatet, da ejendommene var optaget til handelsværdien ved udgangen af året. Der er ikke indtruffet begivenheder efter årsskiftet, som har påvirket resultatet for 2008.

## BESTYRELSE OG DIREKTION

(Bestyrelsens valgperiode er angivet i parentes)



**JENS HALD MORTENSEN, 63 år**  
(2008 – 2011)

Civilingeniør, Lic.tech.  
Medlem af DIP siden 1970 og medlem af bestyrelsen siden 1999. Pensioneret medlem. Direktør og medlem af bestyrelsen i Griffin IV Berlin. Direktør i Griffin III Berlin. Medlem af Nykredits repræsentantskab.



**RASMUS LARSEN, 43 år**  
(2006 – 2009)

Civilingeniør, Ph.D.  
Professor ved Danmarks Tekniske Universitet. Medlem af DIP siden 1991 og medlem af bestyrelsen siden 2006. Betalende medlem.



**KARL-ERIK P. CHRISTIANSEN, 58 år**  
Udpeget af IDA (2006 – 2009)

Akademiingeniør.  
Sektionsingeniør i Vejdirektoratet, Vejcentret Syd-danmark. Medlem af DIP siden 1977 og medlem af bestyrelsen siden 2002. Betalende medlem.



**TORBEN ARNBJERG-NIELSEN, 45 år**  
(2007 – 2010)

Civilingeniør, Ph.D.  
Afdelingsleder i Rambøll. Medlem af DIP siden 1987 og medlem af bestyrelsen siden 2007. Betalende medlem.



**CAMILLA KRING, 31 år**  
(2008 – 2011)

Civilingeniør, selvstændig, Ph.D.  
Medlem af DIP siden 2002 og medlem af bestyrelsen siden 2003. Betalende medlem.



**SØREN KOLBYE SØRENSEN, 51 år**

Direktør i DIP, Cand.polit.  
Medlem af bestyrelsen i Forenede Gruppeliv, BEC Pension, Ejendomsselskabet Norden I K/S og interne selskaber PPE Aps. PPE I og PPE II. Direktør i Ejendomsselskabet DIP.

# REGNSKABSBERETNING

DIP havde i 2008 et resultat på -563 mio. kr. Afkastet var på -9,5% efter skat. Resultatet er utilfredsstillende og dårligere end forventet for året.

Som det blev beskrevet i beretningen for 2007, var der forventning om stor usikkerhed på de finansielle markeder, og DIP var ikke sikker på, om den amerikanske økonomi var på vej i recession. Tilsvarende var der forventning om ganske lavt afkast – og perioder med negativt afkast. Forventningerne blev desværre overhalet af realiteterne i 2008.

Resultatet for 2008 henlægges til egenkapitalen, som reduceres fra 5.388 mio. kr. til 4.825 mio. kr. ved udgangen af 2008.

Årets resultat fremkommer som tab på investeringerne på -3.003 mio. kr., bidrag fra medlemmerne på 608 mio. kr. fratrukket de udbetalte pensioner på 1.069 mio. kr. samt ændring af hensættelserne på netto 2.539 mio. kr. Endelig er der taget højde for skat og omkostninger.

DIP har fortsat en solid økonomi, men den finansielle krise har påvirket økonomien. Således blev der kun udbetalt pensionstillæg i første halvår af 2008, mens det ikke blev udbetalt i andet halvår af 2008. Pensionstillægget er udbetaling af dele af egenkapitalen i forbindelse med udbetaling af pension. Samlet er der udbetalt 49 mio. kr. i pensionstillæg i 2008. Tilsvarende er der tildelt medlemmerne af pensionskassen 510 mio. kr. i bonus for 2008, og i de udbetalte pensionsydelse indgår herudover 255 mio. kr. som udbetalt bonus. Bonus er primært udtryk for forskellen mellem depotrenten og grundlagsrenten, som er 1,5% for de fleste medlemmer.

I 2008 var investeringsresultatet på -3.003 mio. kr. mod 831 mio. kr. året før. Tabet i 2008 skyldes primært tab på aktierne. I 2008 blev DIP påvirket af, at aktieandelen i starten af året var 33%. I løbet af 2008 har DIP ikke foretaget yderligere investeringer i aktier, så aktieandelen er på grund af kursfaldene nede på 24% ved udgangen af 2008.

Pensionsvalget i 2006 medførte, at medlemmerne valgte en lavere, betinget grundlagsrente ved opgørelse af pensionstillæggene. Da det trådte i kraft i 2007, blev DIP's reserver til dækning af solvens forøget med 4.900 mio. kr. fordelt på 2.600 mio. kr. på kollektivt bonuspotentiale og 2.300 i bonuspotentiale på hvilende pensioner. Denne øgede solvensmargin har klart hjulpet DIP gennem krisen i 2008. Hvis medlemmerne ikke havde gennemført pensionsvalget i 2006, kunne situationen for pensionskassen have udviklet sig i en alvorlig retning i løbet af 2008. Den nuværende situation medfører, at sandsynligheden for insolvens i pensionskassen fortsat er lav.

Omkostningerne til administration er i 2008 faldet fra 866 kr. pr. medlem til 811 kr. pr. medlem. Herudover har der været afholdt omkostninger på 1,5 mio. kr. i forbindelse med udbetaling af kompensation for omlægning af PAL-skat. Administrationsomkostninger svarer til, at medlemmerne har betalt et fradrag i den faktiske depotrente på under 0,1%. Tilsvarende har omkostninger til investeringsadministration udgjort hvad der svarer til 0,2% i fradrag i depotrenten.

I november 2008 kom der en aftalepakke for pensionssektoren, som havde til hensigt at sikre, at pensionselskaber med relativt få reserver ikke blev tvunget til at sælge danske realkreditobligationer – og som følge heraf skete der en stabilisering af det danske realkreditmarked. I den forbindelse blev der indført en ny opgørelsesmetode for pensionsberegningerne med anvendelse af nye rentesatser. Den nye rentekurve medførte en regnskabsmæssig lettelse for DIP på 34 mio. kr. ved udgangen af 2008.

DIP har i hele 2008 været i Finanstilsynets "grønne lys" og er det fortsat ved udgangen af februar 2009.

## VIDENSRESSOURCER

DIP er meget afhængig af medarbejdernes viden. Generelt er arbejdet præget af en væsentlig specialisering, og medarbejderne har høj erfaring. Der arbejdes løbende på efteruddannelse af medarbejderne for at sikre de faglige kvalifikationer og den personlige udvikling. Desuden er der samarbejde med andre pensionskasser og andre parter, som sikrer virksomhedens fortsatte drift. I 2009 planlægger DIP således at tage et nyt medlemssystem i drift, som er udviklet i samarbejde med 6 andre pensionskasser. Der samarbejdes med Juristernes og Økonomernes pensionskasse og Lærernes Pensionskasse omkring investeringsforvaltning, og dette arbejde søges udvidet i naturligt omfang over tid.

## "SKYGGEKONTOEN"

Til egenkapitalen er der knyttet en såkaldt "skyggekonto". Den sikrer, at man kan bruge af egenkapitalen i de dårlige år og genskabe den igen i gode år. Skyggekontoen er derfor et vigtigt redskab til at sikre en sund pensionskasse både nu og i fremtiden. Ved udgangen af 2008 er skyggekontoen nul, men den vil i år med negative resultater af pensionsvirksomheden være med til at sikre en genopbygning af egenkapitalen. I fremtiden kan det blive nødvendigt at styrke kapitalberedskabet i egenkapitalen.



● ● Vi er specialiserede i at rådgive dig som ingeniør, så du får maksimalt udbytte af din pension. For vi kender din virkelighed og dine behov bedre end de fleste. ● ●

Per Thomsen, Pensionschef, DIP



## REGNSKABSOVERSIGT

Koncernregnskabet omfatter pensionskassen samt det helejede datterselskab Ejendomsselskabet DIP A/S og Pension Private Equity I K/S. Den fuldstændige årsrapport er udarbejdet i overensstemmelse med Lov om Finansiell virksomhed. Den kan fås ved henvendelse til DIP eller læses på [www.dip.dk](http://www.dip.dk).

### REGNSKABSPRAKSIS

Den anvendte regnskabspraksis er uændret i forhold til sidste år. Dette betyder blandt andet:

- Alle indtægter og udgifter periodiseres fuldt ud og føres over resultatopgørelsen.
- Ejendomme optages til dagsværdi i overensstemmelse med Bekendtgørelse om finansielle rapporter for forsikringselskaber og pensionskasser.
- Børsnoterede aktier optages til børskurs, og unoterede aktier optages til dagsværdi.
- Børsnoterede obligationer optages til børskurs og pante- og gældsbreve optages til dagsværdi.
- Edb og inventar mv. afskrives lineært over 3 år.
- Pensionsmæssige hensættelser opgøres til dagsværdi.

Den fuldstændige årsrapport er revideret uden forbehold eller supplerende bemærkninger af KPMG Statsautoriseret Revisionspartnerselskab ved statsautoriseret revisor Ole Karstensen og statsautoriseret revisor Jan Per Jensen.

Hvis man lægger alle medlemmernes depoter sammen får man det, som i regnskabet hedder "Retrospektive hensættelser" – et beløb på 18.480 mio. kr.

Som følge af medlemmernes forøgede levetid er der på nuværende tidspunkt taget højde for, at medlemmerne gennemsnitligt lever 6 år længere end forudsat i beregningsgrundlaget. Desuden indgår det aktuelle renteniveau, hvilket samlet giver en pensionshensættelse på 18.956 mio. kr. og kollektivt bonuspotentiale på 531 mio. kr.

	2007	2008
<b>Resultatopgørelse</b>		
Medlemsbidrag	582	608
Arbejdsmarkedsbidrag	-42	-45
Investeringsafkast	831	-3003
Pensionsafkastskat	-80	423
Pensionsydelse	-1.167	-1.069
Ændring i pensionshensættelser og bonus	-127	2.536
Ændring i hensættelser for unit-link kontrakter	-	3
Administrationsomkostninger	-16	-16
<b>Året Resultat</b>	<b>-19</b>	<b>-563</b>
<b>Balance pr. 31. december</b>		
<b>AKTIVER</b>		
Ejendomme	2.668	2.341
Aktier m.v.	9.620	7.260
Obligationer	14.472	13.706
Pante- og gældsbreve	11	6
Likvide beholdninger	167	306
Afledte finansielle instrumenter	74	221
Pensionsafkastskat	-	417
Andre aktiver	391	402
<b>Aktiver, i alt</b>	<b>27.403</b>	<b>24.659</b>
<b>PASSIVER</b>		
Egenkapital	5.388	4.825
Pensionshensættelser	18.017	18.956
Kollektivt bonuspotentiale	3.883	531
Hensættelse til unit-link kontrakter	-	44
Andre hensættelser	10	5
Gæld	105	298
<b>Passiver, i alt</b>	<b>27.403</b>	<b>24.659</b>
(Alle beløb i mio. kr.)		15



## DIP – det logiske valg

### VI VED MEST OM INGENIØRER

Vi er specialiserede i at rådgive dig som ingeniør, så du får maksimalt udbytte af din pension. For vi kender din virkelighed og dine behov bedre end de fleste.

### MEDLEMMERNE ER EJERE

Men vores specialisering er ikke den eneste forskel på DIP og andre pensionselskaber. Også ejerforholdene er anderledes. For i DIP er det vores flere end 17.000 medlemmer, der ejer pensionskassen.

### OVERSKUDET GÅR TIL DIG

Det betyder flere ting. Men den vigtigste er, at hele vores overskud går til medlemmerne. Modsat de kommercielle selskaber, hvor der ofte er en ejerkreds, som tager en del af overskuddet.

### OMKOSTNINGERNE ER LAVE

I DIP er vi bevidste om, at det er dine penge, som vi forvalter. Og at de ikke skal forsvinde i administration og gebyrer. Derfor har vi nogle af de laveste omkostninger i branchen.

