



Årsrapport 2005

Indholdsfortegnelse:

Meget tilfredsstillende afkast – og nye udfordringer	2
Femårsoversigt	3
Regnskabsberetning	5
Vidensressourcer	5
Investeringer	6
Fortsat høj aktieandel	6
Etik	6
Resultat 2005	7
Samarbejde om udvikling af nyt medlemssystem	10
Nye lokaler	10
Pensioner	11
Bidrag og pensioner i 2005	11
Høj grundlagsrente giver lave depotrenter	11
Udviklingen i medlemstallet	12
Godt risikoforløb	12
Mere information til medlemmerne	12
Omkostninger ved pensionsadministration	12
Gruppeforsikring	12
DIP skal moderniseres	13
En levedygtig pensionskasse	13
Øgede valgmuligheder	13
Et attraktivt tilbud	13
Udsigter for 2006	14
Bestyrelse og direktion	15
Regnskabspraksis	16
Ledelsespåtegning	18
Revisionspåtegning	19
Resultatopgørelse	20
Balance	21
Noter	23
Koncernregnskab for DIP	31

Meget tilfredsstillende afkast – og nye udfordringer

DIP opnåede et afkast på 17,1 % før skat i 2005, og det er meget tilfredsstillende. Det positive afkast betyder, at DIP i 2005 havde et overskud på regnskabet på 894 mio. kr., selv om renten faldt.

Det var især DIP's danske aktier og opskrivningen af fast ejendom, som bidrog til det positive resultat. De udgør begge omkring 9 % af formuen. De udenlandske aktier bidrog også meget positivt til afkastet.

I 2005 fortsatte renterne med at falde og nåede i løbet af året et historisk lavt niveau. Det var derfor igen nødvendigt at bruge en stor del af det høje afkast til at styrke hensættelserne til de fremtidige pensioner til medlemmerne.

Bestyrelsen har besluttet, at medlemmerne skal have mulighed for at vælge en ny pensionsordning, og dette forventes at ske i løbet af efteråret 2006.

Udgangspunktet i den nye ordning vil være en lavere grundlagsrente end i dag, fordi der ikke vil være de samme bindinger på reserverne som nu.

2005 var også året, hvor der blev udbetalt pensionstillæg. På den måde får de medlemmer, der modtager pension fra DIP, andel i de reserver, som de har været med til at opbygge.

Afkastet varierer fra år til år, og det er vigtigt at se det over en længere periode. I de sidste 10 år har DIP haft et gennemsnitligt afkast på 9,5 % før skat.

Generalforsamling

DIP's ordinære generalforsamling afholdes torsdag den 20. april 2006 kl. 17.00 i Ingeniørhuset, Kalvebod Brygge 31, København

Femårsoversigt

Tabel 1. Femårsoversigt - medlemstal

MEDLEMSTAL	2001	2002	2003	2004	2005
Betalende	8.509	8.536	8.615	8.774	8.934
Hvilende	3.811	3.975	4.177	4.317	4.447
Opsparere	48	39	34	32	30
Alderspensionister	1.592	1.738	1.837	1.959	2.149
Invalidepensionister	145	145	145	149	155
Medlemmer i alt	14.105	14.433	14.808	15.231	15.715
Ægtefællepensionister	590	612	642	671	709
Børnepensionister	188	203	219	220	225

Tabel 2. Femårsoversigt - depotrenter

DEPOTRENTER (procent)	2001	2002	2003	2004	2005
Depotrente efter skat	12,3	4,5	4,5	4,5	4,5
Depotrente før skat	13,3	5,2	4,5	4,8	5,2

Tabel 3. Femårsoversigt - hovedtal

HOVEDTAL (mio.kr.)	2001	2002	2003	2004	2005
Medlemsbidrag	405	419	432	454	478
Pensionsydelse	818	697	723	752	884
Resultat af investeringsvirksomhed efter skat	-241	-367	1.758	1.955	3.423
Driftsomkostninger	19	17	14	14	14
Årets resultat	-2.145	-1.899	1.342	-313	894
Pensionshensættelser	17.527	17.721	17.826	19.781	21.890
Egenkapital	2.776	1.919	3.261	2.948	3.842
Aktiver	20.445	19.779	21.240	22.885	25.946
Bonus	890	36	22	36	64

Tabel 4. Femårsoversigt - nøgletal

NØGLETAL (procent)	2001	2002	2003	2004	2005
1 Afkast før PAL-skat	-1,5	-2,3	10,1	10,6	17,1
2 Afkast efter PAL-skat	-1,2	-1,8	9,0	9,3	15,2
3 Omkostningsprocent af medlemsbidrag	4,6	4,0	3,2	3,0	2,8
4 Omkostningsprocent af hensættelser	0,1	0,1	0,1	0,1	0,1
5 Omkostninger pr. medlem	1.276 kr.	1.114 kr.	880 kr.	858 kr.	831 kr.
6 Omkostningsresultat	0,0	0,0	0,1	0,1	0,1
7 Risikoresultat	0,2	0,1	0,1	0,2	0,0
8 Bonusgrad	1,3	0,0	0,0	0,0	0,0
9 Medlemskapitalgrad	0,0	0,0	0,0	0,0	0,0
10 Egenkapitalgrad	18,0	12,1	20,2	17,8	22,7
11 Overdækningsgrad	13,5	7,4	15,5	12,8	17,3
12 Solvensdækning	398	257	434	355	421
13 Egenkapitalforrentning før skat	-57,0	-85,4	59,8	-1,4	38,8
14 Egenkapitalforrentning efter skat	-57,0	-85,4	59,8	-1,4	38,8
15 Forrentning af de pensionsmæssige hensættelser før skat	4,3	9,0	3,4	13,4	13,7

Nøgletal 16 - 19 er udeladt da de ikke er relevante

Følsomhedsoplysninger

Hændelse (mio.kr.)	Minimum påvirkning af basiskapitalen	Maksimum påvirkning af kollektivt bonuspotentiale	Maksimum påvirkning af bonuspotentiale på hvilende pensioner før ændring i anvendt bonuspotentiale på hvilende pensioner	Maksimum påvirkning af anvendt bonuspotentiale på hvilende pensioner
Rentestigning (0,7%)	-944.662	0	104.396	0
Rentefald (0,7%)	910.606	0	-104.396	0
Aktiekursfald (12%)	-1.020.281	0	-	0
Ejendomsprisfald (8%)	-184.047	0	-	0
Valutakursrisiko (VaR 99,5%)	-57.591	0	-	0
Tab på modparter (8%)	-459	0	-	0
Fald i dødelighedsintensitet (10%)	-775.614	0	-15.755	0
Stigning i dødelighedsintensi- tet (10%)	706.820	0	13.167	0
Stigning i invalideringsintensi- tet (10%)	-59.421	0	-4.971	0

Regnskabsberetning

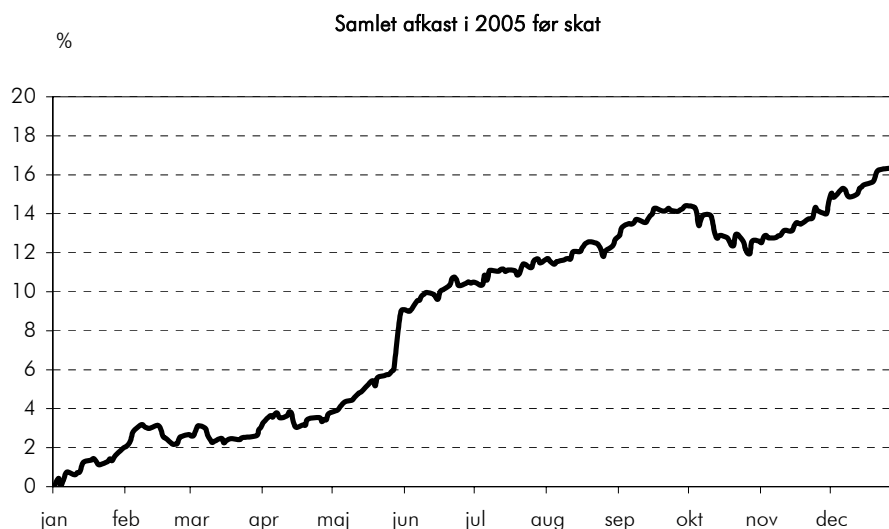
DIP havde i 2005 et resultat på 894 mio. kr., der henlægges til egenkapitalen, som stiger fra 2.948 mio. kr. til 3.842 mio. kr. Resultatet er meget tilfredsstillende, men skal ses i lyset af at det samlede resultat over de sidste 5 år fortsat udviser et samlet underskud på over 2 mia. kr.

Årets resultat fremkommer som indtægter på investeringerne på 3.888 mio. kr., bidrag på 478 mio. kr. fratrukket pensioner på 884 mio. kr. og ændring i pensionsansættelser på 2.109 mio. kr. samt omkostninger og skat.

I 2005 blev DIP's reserver forøget på grund af det gode investeringsafkast. Det opvejede, at pensionsansættelserne skulle forøges med 2.109 mio. kr. på grund af den faldende rente, og fordi værdien af de fremtidige pensioner i lighed med andre poster i DIP's regnskab opgøres til markedsværdi.

Rentefaldet på næsten 0,5 % i løbet af 2005 medførte, at værdien af obligationerne steg, men samtidig steg nutidsværdien af pensionsansættelserne også ganske kraftigt, fordi størstedelen af medlemmernes pensionstilsgn er beregnet ud fra en grundlagsrente på 4,5 %.

Investeringsresultatet i 2005 var meget tilfredsstillende med et afkast på 3.846 mio. kr. Det var især de danske aktier, som medvirkede til det gode afkast sammen med udviklingen på ejendomsmarkedet, som medførte en væsentlig opskrivning af værdien af DIP's investeringer i fast ejendom.



Som følge af faldet i renten i 2005 befandt DIP sig ved udgangen af 2005 fortsat i Finanstilsynets "gule lys".

Reserverne har svinget i løbet af året og er under det ønskede niveau. Der er ganske stor usikkerhed om udsigterne for markedsudviklingen i de kommende år – ikke mindst som følge af den historisk lave rente. Det er derfor ønskeligt at have tilstrækkelige reserver til at modstå de forventede udsving. Desuden er der usikkerhed om omkostningerne ved medlemmernes forøgede levetid.

Vidensressourcer

DIP er afhængig af medarbejdernes viden. Medarbejderne har generelt høj erfaring fra arbejdet i DIP, og der sker løbende efteruddannelse, ligesom der er udstrakt samarbejde med eksterne partnere.

Reserverne skal være store nok

Til egenkapitalen er der knyttet en såkaldt "skyggekonto". Den sikrer, at man kan bruge af egenkapitalen i dårlige år og genskabe den i gode år. Skyggekontoen er derfor et vigtigt redskab til at sikre en sund pensionskasse med tilstrækkelige reserver. Uden den risikerede DIP's reserver gradvist at forsvinde, og så ville DIP kunne komme i økonomiske problemer. Ved udgangen af 2005 var skyggekontoen på 1.405 mio. kr.

Investeringer

DIP har som hovedformål at sikre medlemmerne gode og høje pensioner. DIP fører en investeringspolitik, som har til formål at tage hensyn til både afkast og risiko.

Investeringsstrategien fastlægges med udgangspunkt i både aktiv- og passivside, og ud fra at DIP ønsker en aktiv investeringspolitik.

DIP analyserer og vurderer løbende hvilken aktivfordeling, der kan anses for at være optimal for DIP. Den overordnede analyse sikrer, at passivsideudformning og risiko inddrages, når strategien fastlægges. DIP arbejder ud fra en forudsætning om at kunne give en depotrente på minimum 4,5 %.

Porteføljen opbygges, så den er spredt på forskellige aktivgrupper, lande og brancher.

Fordelingen af investeringerne i de forskellige aktivgrupper er det vigtigste for afkast og risiko – og vigtigere for det samlede afkast end præcis hvilke aktiver, der er investeret i inden for den enkelte aktivgruppe. Dette arbejde anses for en kernekompetence i DIP, og det varetages derfor internt.

DIP står for valg af porteføljeformidlere til de eksterne mandater. De mandater, der varetages internt, er danske obligationer samt direkte ejede ejendomme. Resten af investeringerne varetages eksternt.

Fortsat høj aktieandel

DIP har en høj aktieandel på over 30 % af den samlede portefølje. Heraf udgør de danske aktier knap en tredjedel, og det har gavnet DIP de seneste år. DIP har en forventning om, at aktier giver højere afkast end obligationer på langt sigt. Den høje aktieandel giver en højere porteføljerisiko isoleret set, og dette sætter nogle begrænsninger for, hvordan porteføljen kan sammensættes.

Fordeling af investeringsaktiver

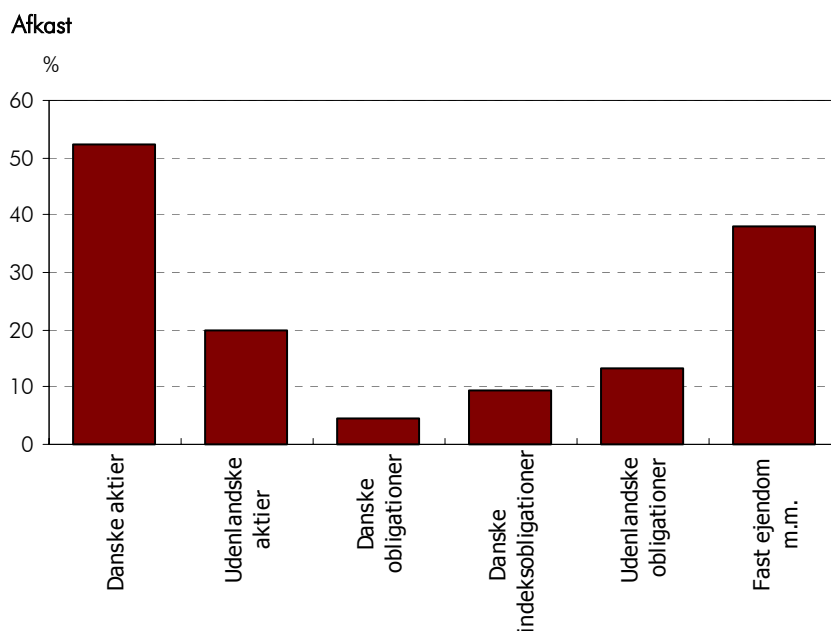
(mio. kr.) Aktivgrupper	Markedsværdier		Fordeling
	2004	2005	2005
Danske aktier	1.960	2.405	9%
Udenlandske aktier	4.824	5.836	23%
Danske obligationer	8.302	8.268	32%
Danske indeksobligationer	1.378	1.511	6%
Udenlandske obligationer	3.940	4.596	18%
Fast ejendom m.m.	2.160	2.883	11%
Øvrige investeringsaktiver	253	360	1%
I alt	22.817	25.859	100%

Etik

DIP bestræber sig på at investere i ordentlige virksomheder. DIP har fastlagt et sæt retningslinjer, der kan ses på hjemmesiden. Retningslinjerne danner grundlag for det videre arbejde med at formulere en investeringsetisk holdning og tilsvarende praksis.

Resultat 2005

DIP's afkast på investeringerne blev i 2005 på 17,1 % før skat og 15,2 % efter skat. Det er en pæn stigning i forhold til de foregående år. Det positive resultat kommer primært fra investeringerne i danske aktier og en opskrivning af DIP's ejendomsportefølje.



DIP forventede ved indgangen til 2005, at væksten i USA ville være for nedadgående og dermed bidrage til en lavere global vækst end de foregående år. Endvidere var forventningen, at de lange renter ville stige gennem året. Det viste sig imidlertid, at renterne forblev lave gennem det meste af året.

I Danmark er renten generelt faldet med en halv procent i 2005. Det betyder, at der samlet er tjent på de danske obligationer.

Rentefølsomheden på DIP's passivside er imidlertid større end på aktivsiden. Rentefaldet betyder derfor også, at der skal hensættes mere, end der tjenes på obligationerne, da DIP ikke har købt renteafdækning. Samlet betyder indtjeningen på investeringerne dog, at DIP i 2005 har opnået et positivt resultat på bundlinjen.

DIP's danske aktier steg med 52,4 % i 2005, mens de udenlandske aktier gav et afkast på 19,9 %.

DIP's danske obligationer steg med 4,7 % mod benchmark på 4,7 %. De udenlandske obligationer bidrog også positivt med et afkast på 13,2 %.

Investeringerne i fast ejendom gav et resultat på 38,2 %. Ved fastlæggelse af værdien af fast ejendom er der indhentet mægler vurderinger, der afspejler konkrete handler i markedet.

DIP arbejder ud fra følgende principper:

- DIP skal opnå bedst mulig spredning og højest muligt afkast inden for rammerne af Lov om finansiel virksomhed.
- DIP skal tage højde for risici ved investering og værdien af fremtidige pensioner.
- DIP ønsker mulighed for at træde ud af det markedskonforme. Det betyder, at der kan være afvigelser i porteføljen i forhold til de pensionskasser, vi sammenligner os med.
- DIP er professionel i sin administration af investeringer og i forhold til medlemmerne.
- DIP er åben i forhold til medlemmerne og det omgivende samfund.
- DIP inddrager kriterier for ordentlige investeringer i den samlede vurdering af investeringerne.

De enkelte porteføljeforvalteres afkast og benchmark

Forvalter	Mandat	Ultimo værdi mio.kr.	Afkast	Benchmark
DIP/Høiberg	Europæiske statsobligationer (noneuro)	807	16,7%	5,6%
DIP/Høiberg	Europæiske statsobligationer (euro)	3.246	14,7%	11,8%
DIP	Danske nominelle obligationer	8.248	4,7%	4,7%
DIP	Danske indeksobligationer	1.511	9,5%	-
T Rowe Price	Amerikanske high yield obligationer	398	1,0%	3,1%
Hamlet	CLO	38	1,6%	-
Pimco	Emerging market debt	107	9,7%	10,2%
Aberdeen	Emerging market debt	-	17,5%	10,2%
BankInvest	Emerging market aktier	419	47,5%	55,0%
BankInvest	Danske small cap aktier	529	68,2%	52,4%
BankInvest	Fjernøsten aktier	190	34,2%	35,4%
BankInvest	Europæiske large cap aktier	1	14,2%	23,2%
Schroders	Japanske aktier	261	37,0%	46,1%
Nykredit Portefølje	Danske large cap aktier	1.849	49,4%	46,5%
Danske Kapital	Globale aktier	1.950	25,8%	24,4%
Schroders	Amerikanske small cap aktier	538	23,2%	19,5%
Wellington	Amerikanske large cap aktier	1.038	21,6%	19,1%
Unigestion	Europæiske large cap aktier	405	23,9%	26,6%
Oeschle	Europæiske large cap aktier	750	24,4%	26,6%

Af ovenstående tabel fremgår hvordan DIP's porteføljer har klaret sig i forhold til benchmark.

Det fremgår, at DIP's porteføljer generelt har bidraget til merperformance, men DIP's amerikanske large cap portefølje samt porteføljen i fjernøsten har ikke kunnet følge med benchmark.

Specifikation af aktiver og deres afkast

	Regnskabsmæssig værdi		Netto-investeringer	Afkast i % før pensionsafkastskat
	Primo	Ultimo		
1.1 Grunde og bygninger der er direkte ejet	1.593	2.010	-132	40,1
1.2 Ejendomsaktieselskaber og skove	567	869	119	33,0
1. Grunde og bygninger i alt	2.160	2.879	-13	38,2
2. Andre dattervirksomheder	190	161	-94	42,6
3.1 Børsnoterede danske kapitalandele	1.943	2.378	-555	52,8
3.2 Unoterede danske kapitalandele	17	26	8	6,0
3.3 Børsnoterede udenlandske kapitalandele	4.524	5.536	14	19,2
3.4 Unoterede udenlandske kapitalandele	110	139	-4	31,0
3. Øvrige kapitalandele i alt	6.594	8.079	-537	29,5
4.1 Statsobligationer (zone A)	7.264	8.551	1.040	8,7
4.2 Realkreditobligationer	4.152	3.750	507	5,3
4.3 Indeksobligationer i DKK	1.378	1.511	110	9,5
4.4 Kreditobligationer non investment grade	797	505	-313	3,4
4.5 Andre obligationer	0	38	37	1,6
4. Obligationer i alt	13.591	14.355	1.381	7,7
5. Pantesikrede udlån	29	19	-8	5,4
6. Øvrige finansielle investeringsaktiver	253	360	-	2,0
1)				
7. Afledte finansielle instrumenter	0	6	10	

1) Øvrige finansielle investeringsaktiver består af følgende regnskabsposter: Andre udlån, genforsikringsandele, indlån i kreditinstitutter, tilgodehavender samt anfordringstilgodehavender.

Samarbejde om udvikling af nyt medlemssystem

DIP har sammen med seks andre pensionskasser indgået en aftale med BEC – Bankernes EDB central – om at udvikle et nyt medlemssystem. Vedligeholdelsen af DIP's nuværende medlemssystem ophører om få år. DIP har derfor sonderet terrænet og vurderet mulighederne for at anskaffe et fleksibelt og fremtidssikret medlemssystem.

Med beslutningen om at indgå i en fælles leverance forventer de seks pensionskasser, at de får et kvalitetsprodukt til den bedste pris.

Nye lokaler

DIP solgte i 2005 sit hovedsæde – C.F. Tietgens Hus – på Slotsholmen og flyttede i december 2005 ind i nye lokaler på Gl. Kongevej 11 i en ejendom, som DIP ejer. Lokalerne på Slotsholmen havde en uhensigtsmæssig indretning.

I marts 2006 er JØP – Juristernes og Økonomernes Pensionskasse – flyttet ind i samme ejendom, og de to pensionskasser etablerer derved et bofællesskab. Hensigten er at udnytte de to pensionskassers ressourcer mere effektivt – og desuden at skabe et godt, fagligt miljø.

Pensioner

Medlemmernes depoter blev i 2005 forrentet med 4,5 %. Set over en 10-årig periode er medlemmernes pensionsopsparing i DIP blevet forrentet med 6,6 % i gennemsnit.

Når man sammenligner med gennemsnittet af de store livs- og pensionsforsikringselskaber, er forrentningen på langt sigt ca. 15 % højere i DIP. Forskellen kommer DIP's medlemmer til gode i form af højere pensioner.

Udover den direkte forrentning indførte DIP i 2005 et pensionstillæg, som udbetales to gange om året oveni de normale pensioner.

Bidrag og pensioner i 2005

Medlemmerne indbetalte bidrag på i alt 516 mio. kr. i 2005. Det er en stigning på 5,3 % i forhold til 2004.

Medlemmerne indbetalte i december 2005 godt 9,5 mio. kr. i indskud mod ca. 4 mio. kr. i december 2004 og 1 mio. kr. i 2003. Stigningen skyldes blandt andet, at DIP har øget informationen til medlemmerne om, at de har mulighed for at indbetale ekstraordinære indskud.

DIP udbetalte pensioner til medlemmerne på i alt 884 mio. kr. i 2005. Det er en stigning på 132 mio. kr. i forhold til 2004 eller 17,6 %. Heraf blev der udbetalt 71 mio. kr. i pensionstillæg.

Pensioner (mio. kr.)	2004	2005
Medlemsbidrag	490	516
Pensionsydelse	752	884

DIP's medlemmer går først meget sent på pension. Den gennemsnitlige alder ved overgang til alderspension var knap 66 år for nye pensionister i 2005. De nye alderspensionister fik udbetalt 253.000 kr. i pension i gennemsnit.

Gennemsnittet dækker over meget forskellige pensioner fra den laveste alderspension på 2.000 kr. om året til den højeste på over 639.000 kr. om året. Udover alderspensioner udbetalte DIP i gennemsnit 497.000 kr. i alderssum.

Pensionstillæg

Pensionstillægget blev indført i 2005. Pensionstillægget bliver udbetalt til alle, der modtager alderspension, invalidepension, ægtefællepension og børnepension i DIP. Medlemmer, der får udbetalt alderssum, får også udbetalt et tillæg.

Størrelsen af det udbetalte pensionstillæg afhænger af størrelsen af DIP's reserver og varierer derfor kraftigt og kan helt bortfalde.

Pensionstillægget udbetales halvårligt. I 2005 udgjorde det 5,5% for første halvår og 12,75% for andet halvår. I alt udbetalte DIP godt 71 mio.kr. i pensionstillæg i 2005.

Høj grundlagsrente giver lave depotrenter

Grundlagsrenten er den rentesats, som DIP benytter, når man beregner medlemmernes pensionstilsagn. Indtil for nogle år siden var grundlagsrenten på 4,5 % - og i dag er den på 1,5 %. Alle medlemmer får hvert år et pensionstilsagn, der er beregnet på grundlagsrenten, som gælder for det enkelte medlem.

Finanstilsynets regler bestemmer i dag, at det er grundlagsrenten, som afgør, hvor store beløb DIP skal reservere til de fremtidige pensioner til medlemmerne.

Når renten er lav, betyder høje grundlagsrenter, at pensionskassen er nødt til at reservere flere penge til de fremtidige pensioner. Det medfører, at der lægges bånd på DIP's investeringspolitik. Muligheden for at investere formuen effektivt mindskes, og det betyder i sidste ende, at DIP ikke kan give særlig høje depotrenter.

Udviklingen i medlemstallet

DIP's medlemstal er steget med 402 i gennemsnit om året fra 2001 til 2005. Ved udgangen af 2005 havde DIP 15.715 medlemmer. Det er en vækst i forhold til 2004 på 484 medlemmer.

Antallet af pensionerede medlemmer, det vil sige alders- og invalidepensionister, stiger forholdsmæssigt hurtigere end det samlede medlemstal.

Medlemstal	2004	2005
Medlemmer i alt	15.231	15.715
Ikke-pensionerede medlemmer	13.123	13.411
Alderspensionister	1.959	2.149
Invalidepensionister	149	155

Godt risikoforløb

Risikoforløbet er fornuftigt for DIP's medlemmer. Antallet af invalidepensionister er beskedent, og det samlede antal invalidepensionister er steget med 6 i 2005, så medlemmerne passer godt på deres helbred. Det kommer alle medlemmer til gode, idet der er overskud på pensionskassens regnskab for invaliderisiko.

Samtidig lever medlemmerne længere end forudsat i beregningerne. Det positive faktum at DIP's medlemmer har en længere levetid, giver derimod højere omkostninger for pensionskassen.

Mere information til medlemmerne

DIP arbejder løbende på at gøre informationen til medlemmerne så god som mulig. Pensionsområdet er vanskeligt, og der er mange regler. Udfordringen er at finde den rette balance, så informationen både er forståelig og juridisk korrekt.

I december 2004 udsendte DIP for første gang et nyhedsbrev til samtlige medlemmer og ægtefællepensionister, og i 2005 udsendte DIP et nyhedsbrev både i januar og i november. Det skete i erkendelse af, at det ikke er tilstrækkeligt at informere på hjemmesiden alene.

Nyhedsbrevet skal supplere informationerne på hjemmesiden, og man kan fortsat abonnere på elektroniske nyheder på DIP's hjemmeside.

Ligesom i 2004 afholdt DIP i 2005 en række medlemsmøder med overskriften "Snart på pension" sammen med ISP, IAK og IDA. Møderne omhandlede pension og efterløn. Ved møderne i 2005 deltog knap 700 personer.

Medlemsmøderne vil fortsætte i 2006, og der er alene i foråret planlagt seks møder rundt omkring i landet.

Som noget nyt indbød DIP i 2005 nye medlemmer til en orienteringsaften. Formålet var at skærpe nye medlemmers interesse og viden om pension i almindelighed og DIP i særdeleshed. Mange ingeniører skifter hyppigt ansættelse, og øget viden om pension vil ruste dem bedre, når de skal vælge pensionsleverandør. Mødet var en klar succes, og vil blive gentaget i 2006.

Omkostninger ved pensionsadministration

DIP's omkostninger til pensionsadministration er faldet i 2005. Set i forhold til antallet af medlemmer faldt omkostningerne fra 858 kr. i 2004 til 831 kr. i 2005.

Gruppeforsikring

DIP's gruppeforsikring er en etårig forsikring. Da præmien ikke helt dækker de faktiske udgifter, er den steget til 1.140 kr. for 2006. Forsikringsdækningen er uændret i forhold til 2005.

DIP skal moderniseres

Bestyrelsen har besluttet at modernisere pensionsordningen i DIP. Det sker primært, fordi der er risiko for, at renteutviklingen kan medføre økonomiske problemer for pensionskassen. Desuden ønsker bestyrelsen at øge fleksibiliteten ved at give medlemmerne flere valgmuligheder i pensionsordningen, end de har i dag.

Rentefaldet i de senere år har givet udfordringer for pensionskassen. Der sker rent teknisk det, at et fald i renten medfører en stigning i nutidsværdien af de fremtidige pensioner. Det betyder, at reserverne bliver mindre. Derved øges risikoen for, at DIP kommer i økonomiske problemer. Således har DIP i de sidste 5 år haft et samlet underskud på godt 2 mia. kr. på trods af gode afkast.

Det betyder også, at pensionskassen er nødt til at tilbageholde flere midler i form af egenkapital. Resultatet er, at investeringspolitikken bliver mere kortsigtet, og det er ikke til gavn for medlemmerne.

En levedygtig pensionskasse

Værdien af medlemmernes pensionstilsagn afhænger af den samlede økonomi i pensionskassen. DIP har jo ingen eksterne ejere, som kan komme med ekstra midler – det er medlemmerne, som solidarisk sikrer økonomien i forhold til hinanden. Hvis der en dag ikke er penge nok til at overholde solvensgrænsen, kan det betyde, at man må nedsætte pensionerne.

Bestyrelsen vil derfor foreslå en ny ordning, hvor medlemmerne kan vælge sig over på en pensionsordning, der er baseret på en lavere grundlagsrente. Dette vil umiddelbart frigøre en del af reserverne og give mulighed for at udbetale højere pensioner. For yngre medlemmer vil dækningen ved invaliditet blive markant bedre end nu.

Målet er at sikre, at medlemmerne får en andel af reserverne i takt med, at der er økonomi til det. Sandsynligheden vil blive øget for, at medlemmer på pension får andel i de reserver, de har været med til at opbygge. Derved bliver medlemmerne sikret en god basis-pension samtidig med, at der bliver mulighed for at udbetale større pensioner i gode tider.

Øgede valgmuligheder

Bestyrelsen ønsker også at indføre øget valgfrihed i DIP. I første omgang åbnes der for, at medlemmerne kan placere en del af deres pensionsindbetalinger i kapital- og ratepension.

Når det er muligt, åbnes der for, at medlemmerne kan påvirke deres pension mere direkte – for eksempel ved at give dem mulighed for at vælge forskellige risikoprofiler.

Et attraktivt tilbud

Det er planen, at medlemmerne vil få mulighed for at vælge den nye pensionsordning i løbet af efteråret 2006. Inden omvalget vil alle medlemmer få tilsendt en grundig orientering med posten. Der vil også blive afholdt informationsmøder.

Medlemmerne får mulighed for at tage udgangspunkt i deres egen personlige situation og træffe deres eget valg. DIP arbejder på at sikre, at omvalget er et attraktivt tilbud for medlemmerne.

Udsigter for 2006

I de første måneder af 2006 har markederne været præget af usikkerhed. De lange renter er steget lidt, mens aktierne har fortsat stigningerne fra 2005. DIP forventer et mere følsomt marked i 2006, og der kan komme perioder med negative afkast. Forventningerne er behæftet med stor usikkerhed.

DIP er ved starten af 2006 gået over til at bruge Finanstilsynets rentekurve, når man opgør pensionshensættelserne. Dette har medført en reduktion i pensionshensættelserne på knap 700 mio. kr. Ved udgangen af februar måned var DIP i Finanstilsynets "grønne lys".

Arbejdet med at indføre en ny pensionsordning i DIP vil præge aktiviteterne i 2006. Det er et vigtigt arbejde, der skal sikre DIP som en økonomisk sund pensionskasse, der kan udbetale gode pensioner til medlemmerne. Bestyrelsen har foreløbig fastsat depotrenten til 4,5 % for 2006 ud fra en vurdering af DIP's samlede økonomiske situation.

Der er ikke indtruffet begivenheder efter årsskiftet, som påvirker resultatet for 2005.

Bestyrelse og direktion

Jens Hald Mortensen, 60 år

(2005-2008)

Civilingeniør, Lic.tech.

Medlem af DIP siden 1970 og medlem af bestyrelsen siden 1999. Pensioneret medlem.

Jytte Lyngvig, 52 år

(2004-2006)

Akademiingeniør, Lic.tech.

Direktør i Lægemiddelstyrelsen

Medlem af DIP siden 1978 og medlem af bestyrelsen siden 1992. Betalende medlem.

Hans Hagen, 73 år

(2004-2007)

Civilingeniør. HD.

Medlem af DIP siden 1959 og medlem af bestyrelsen siden 1994. Pensioneret medlem.

Karl-Erik P. Christiansen, 55 år – udpeget af IDA

(2004-2006)

Akademiingeniør.

Sektionsleder i Fyns Amt, Vejvæsenet

Medlem af DIP siden 1977 og medlem af bestyrelsen siden 2002. Betalende medlem.

Camilla Kring, 28 år

(2005-2008)

Civilingeniør, selvstændig.

Medlem af DIP siden 2002 og medlem af bestyrelsen siden 2003. Betalende medlem.

(Bestyrelsens valgperiode er angivet i parentes)

Søren Kolbye Sørensen, 48 år

Direktør i DIP, Cand.polit.

På den ordinære generalforsamling den 25. april 2005 blev Jens Hald Mortensen og Camilla Kring valgt for en periode på tre år.

Bestyrelsen konstituerede sig med Jens Hald Mortensen som formand og Jytte Lyngvig som næstformand.

Bestyrelsen har holdt syv møder i 2005.

Regnskabspraxis

Årsrapporten er udarbejdet i overensstemmelse med Lov om Finansiell virksomhed og Finanstilsynets bekendtgørelser om finansielle rapporter for forsikringselskaber og tværgående pensionskasser.

Regnskabsbekendtgørelsen er ændret væsentligt med virkning fra 2005. Den skematiske opstilling i resultatopgørelsen og balancen er ændret og sammenligningstal er tilpasset i overensstemmelse hermed. Den anvendte regnskabspraxis er ændret for så vidt angår opdeling af ejendomme i investeringsejendomme og domicilejendomme. Dette har dog ikke givet anledning til reguleringer på egenkapitalen pr. 1. januar 2005.

Derudover er regnskabspraxis uændret i forhold til sidste år.

Valuta

Ved omregning af beløb i balancen i fremmed valuta til danske kroner er anvendt balancedagens officielle valutakurs. Transaktioner i fremmed valuta i årets løb er omregnet til transaktionsdagens kurs. Såvel realiserede som urealiserede valutakursreguleringer indgår i resultatopgørelsen.

Koncernregnskab

Koncernregnskabet omfatter virksomheder, hvori moderskabet direkte eller indirekte ejer mere end 50 % af stemmerne eller på anden måde har bestemmende indflydelse.

Koncernregnskabet fremtræder som en sammenlægning af DIP's og dattervirksomhedernes resultatopgørelser og balancer, efter der er foretaget eliminering af indtægter og udgifter vedrørende transaktioner mellem DIP og dattervirksomhederne, samt eliminering af mellemværender og kapitalandele.

Ejendomsselskabet DIP A/S andel af omkostningerne er i henhold til administrationsaftale opgjort på omkostningsdækkende basis og fragår direkte i DIP's administrationsomkostninger i forbindelse med investering. Øvrige interne transaktioner i henhold til kontrakter afregnes på markedsvilkår.

Resultatopgørelsen

Resultatopgørelsens poster er periodiseret.

Omkostninger

Omkostninger opdeles i administrationsomkostninger i forbindelse med investeringsvirksomhed og administrationsomkostninger i forbindelse med pensionsvirksomhed. Omkostninger, som ikke direkte kan henføres til en af disse kategorier, fordeles på baggrund af en vægtet vurdering.

Kursreguleringer

Såvel realiserede som urealiserede kursgevinster og - tab medtages i resultatopgørelsen. Værdireguleringer samt gevinster og tab, der kan henføres til valutaforskelle ved omregning til danske kroner, indgår ligeledes under denne post.

Værdipapirer og afledte finansielle instrumenter indregnes på handelsdatoen.

Handelsomkostninger

Handelsomkostninger ved køb/ salg af værdipapirer indgik tidligere i anskaffelses- og salgspriser, således at beløbene successivt indgik i resultatopgørelsen som en del af kursgevinst og tab. Som følge af nye regnskabsregler udgiftsføres handelsomkostninger nu separat.

Pensionsafkastskat

Pensionsafkastskat (PAL-skatt), er en fast skat på 15 % af skattepligtigt investeringsafkast. PAL-skatten indregnes med et beløb, der beregnes af regnskabsårets opgjorte skattegrundlag, samt ændring i udskudt PAL-skat.

Egenkapitalens investeringsafkast

Her opføres den andel af investeringsafkastet, der kan henføres til egenkapitalen i henhold til kontributionsbekendtgørelsen

Fordeling af årets resultat

Det realiserede resultat fordeles således, at først anvendes et beløb, der medfører, at egenkapitalen (inkl. en eventuel skyggekonto) forrentes med DIP's afkast før PAL-skatt. Den resterende del bruges til dækning af PAL-skatt og bonustilskrivning, og et eventuelt overskydende beløb hensættes som kollektivt bonuspotentiale.

Hvis egenkapitalen ikke kan opnå den rette forrentning, eller hvis den resterende del ikke kan dække PAL-skat og/ eller bonus, som derfor betales af egenkapitalen, får denne et tilgodehavende (skyggekonto). Skyggekontoen nedbringes ved at få tilført beløb, der ellers ville blive hensat som kollektivt bonuspotentiale.

Balancen

Driftsmidler

Driftsmidler består af inventar, edb-anlæg, biler m.v. som indregnes til anskaffelsesværdi med fradrag af akkumulerede afskrivninger. Der afskrives lineært over 3 år.

Domicilejendomme

En ejendom betragtes som en domicilejendom, såfremt DIP anvender en betydelig andel af ejendommen.

Finansielle aktiver

Finansielle aktiver indregnes på handelsdatoen og omregnes efter lukkekursen på balancedagen. Finansielle aktiver måles til dagsværdi

Investerings ejendomme

Investerings ejendomme måles til dagsværdi opgjort i overensstemmelse med Bekendtgørelse om finansielle rapporter for forsikrings selskaber og tværgående pensionskasser. Metoden tager udgangspunkt i den enkelte ejendoms driftsafkast og et til ejendommen knyttet forrentningskrav (afkastkrav).

DIP's og koncernens andele i interessentskaber, der ejer fast ejendom, indgår i regnskabet under regnskabsposterne investeringsejendomme, idet denne fremgangsmåde er anset for at give et mere retvisende billede af sammensætningen af DIP's investeringer.

Kapitalandele i tilknyttede virksomheder

Kapitalandele i tilknyttede virksomheder er kapitalandele i virksomheder, hvor DIP har en bestemmende indflydelse. Disse er i DIP's regnskab indregnet til regnskabsmæssig indre værdi i henhold til det seneste foreliggende regnskab med fradrag og tillæg af værdireguleringer, der fremkommer som følge af forskellige værdiansættelsesprincipper i DIP og dattervirksomhederne. DIP's og koncernens resultat og egenkapital bliver dermed identiske.

Kapitalandele i associerede virksomheder

Kapitalandele i associerede virksomheder måles med udgangspunkt i disses regnskabsmæssige indre værdi ifølge virksomhedens seneste årsrapport.

Kapitalandele og investeringsforeningsandele

Kapitalandele og investeringsforeningsandele måles til dagsværdi. Børsnoterede optages til lukkekurs og unoterede til en dagsværdi, som er baseret på seneste regnskab samt aktuelt markedsniveau.

Andele i interessentskaber, der investerer i aktier, måles som kapitalandele.

Obligationer samt pante- og gældsbreve

Obligationer samt pante- og gældsbreve måles til dagsværdi. Børsnoterede optages til lukkekurs og unoterede til en dagsværdi, som er baseret på det aktuelle renteniveau.

Finansielle instrumenter

Uafviklede forretninger indregnes til dagsværdi. Værdireguleringer indgår i resultatopgørelsen.

Pensionsmæssige hensættelser

Opgørelsen foretages ved, på hvert enkelt medlem, prospektivt at beregne værdien af ordningen på opgørelses-tidspunktet. Værdien bestemmes som kapitalværdien af de fremtidige pensionstilsagn med fradrag af kapitalværdien af de fremtidige bidrag. Hensættelserne opgøres til markedsværdi på det til Finanstilsynet af pensionskassen anmeldte beregningsgrundlag indeholdende risikointensiteter for død, invaliditet m.m. og baseret på den af Finanstilsynet oplyste løbetidsuafhængige diskonterings sats pr. opgørelses-tidspunktet, reduceret med PAL-skat på 15 % og et risikotillæg, der er fastsat som en rentereduktion på 5 %.

Opsparingsafdelingen

Opsparingsafdelingen er en lukket afdeling med 30 medlemmer. Opgørelsen af opsparingsafdelingen foretages ved, på hvert enkelt medlem, at beregne værdien på opgørelses-tidspunktet. Dette sker ved at forrente medlem-mets indestående med DIP's depotrente før pensionsafkastskat.

Udskudt PAL-skat

Udskudt PAL-skat hensættes med gældende skattesatser reguleret for friholdelsesbrøk.

Ledespåtegning

Vi har dags dato aflagt årsrapporten for 2005 for DIP.

Årsrapporten er udarbejdet i overensstemmelse med Lov om finansiell virksomhed .Vi anser den valgte regnskabspraksis for hensigtsmæssig, således at årsrapporten giver et retvisende billede af DIP's og koncernens aktiver og passiver, finansielle stilling samt resultatet.

Årsrapporten indstilles til generalforsamlingens godkendelse.

København, den 13. marts 2006.

Direktion:

Søren Kolbye Sørensen

/
Regnskabschef:

Anne-Marie Linneboe

Bestyrelse:

Jens Hald Mortensen
formand

Jytte Lyngvig
næstformand

Hans Hagen

Karl-Erik P. Christiansen

Camilla Kring

Årsrapporten er godkendt på generalforsamlingen, den 20. april 2006.

Dirigent:

Revisionspåtegning

Til medlemmerne i DIP

Vi har revideret årsrapporten for DIP for regnskabsåret 2005, der aflægges i overensstemmelse med Lov om finansiel virksomhed.

Pensionskassens ledelse har ansvaret for årsrapporten. Vort ansvar er på grundlag af vor revision at udtrykke en konklusion om årsrapporten.

Den udførte revision

Vi har udført vor revision i overensstemmelse med danske revisionsstandarder. Disse standarder kræver, at vi tilrettelægger og udfører revisionen med henblik på at opnå høj grad af sikkerhed for, at årsrapporten ikke indeholder væsentlig fejlinformation. Revisionen omfatter stikprøvevis undersøgelse af information, der understøtter de i årsrapporten anførte beløb og oplysninger. Revisionen omfatter endvidere stillingtagen til den af ledelsen anvendte regnskabspraksis og til de væsentlige skøn, som ledelsen har udøvet, samt vurdering af den samlede præsentation af årsrapporten. Det er vor opfattelse, at den udførte revision giver et tilstrækkeligt grundlag for vor konklusion.

Revisionen har ikke givet anledning til forbehold.

Konklusion

Det er vor opfattelse, at årsrapporten giver et retvisende billede af koncernens og pensionskassens aktiver, passiver og finansielle stilling pr. 31. december 2005 samt af resultatet af koncernens og pensionskassens aktiviteter for regnskabsåret 2005 i overensstemmelse med Lov om finansiel virksomhed.

København, den 13. marts 2006

KPMG C.Jespersen

Statsautoriseret Revisionsinteressentskab

Ole Karstensen
statsaut.revisor

Lisbet Kragelund
statsaut. revisor

Resultatopgørelse

(beløb i t. kr.)

	Note	2005	2004
Medlemsbidrag			
Medlemsbidrag	1	516.256	490.684
Arbejdsmarkedsbidrag		-37.978	-36.511
Medlemsbidrag for egen regning, i alt		478.278	454.173
Indtægter af investeringsaktiver			
Indtægter fra tilknyttede virksomheder		189.321	48.202
Indtægter fra associerede virksomheder		34.206	-36.784
Indtægter af investeringsejendomme		85.874	87.459
Renteindtægter og udbytter m.v.	2	699.706	650.096
Kursreguleringer	3	2.880.503	1.501.293
Renteudgifter		-1.650	-2.140
Administrationsomkostninger i forbindelse med investeringsvirksomhed	4	-41.641	-22.654
Investeringsafkast, i alt		3.846.319	2.225.472
Pensionsafkastskat	5	-423.360	-270.176
Investeringsafkast efter pensionsafkastskat		3.422.959	1.955.296
Pensionsydelse			
Udbetalte ydelser	6	-885.751	-753.093
Modtaget genforsikringsdækning		1.113	1.145
Ændring i erstatningshensættelser		232	67
Pensionsydelse for egen regning, i alt		-884.406	-751.881
Ændring i pensionshensættelser			
Ændring i bruttopensionshensættelser	7	-2.044.249	-1.921.065
Ændring i genforsikringsandel		-262	-134
Ændring i pensionshensættelser for egen regning, i alt		-2.044.511	-1.921.199
Bonus			
Årets tilskrevne bonus		-64.296	-36.266
Bonus, i alt		-64.296	-36.266
Pensionsmæssige driftsomkostninger			
Administrationsomkostninger	8	-13.615	-13.632
Pensionsmæssige driftsomkostninger for egen regning, i alt		-13.615	-13.632
Overført investeringsafkast	9	-504.081	-345.701
PENSIONSTEKNISK RESULTAT		390.328	-659.210
Egenkapitalens investeringsafkast	9	504.081	345.701
ÅRETS RESULTAT		894.409	-313.509

Balance

(beløb i t. kr.)

	Note	2005	2004
AKTIVER			
Materielle aktiver			
Driftsmidler	10	2.689	2.120
Materielle aktiver, i alt		2.689	2.120
Investeringsaktiver:			
Investeringsejendomme			
Investeringer i tilknyttede og associerede virksomheder			
Kapitalandele i tilknyttede virksomheder	12	629.300	533.979
Kapitalandele i associerede virksomheder	13	159.860	130.054
Investeringer i tilknyttede og associerede virksomheder, i alt		789.160	664.033
Andre finansielle investeringsaktiver			
Kapitalandele	14	3.996.062	3.404.557
Investeringsforeningsandele	15	4.791.113	3.927.883
Obligationer	16	13.583.271	12.530.986
Pantesikrede udlån	17	18.833	28.471
Andre udlån	18	8.810	10.106
Indlån i kreditinstitutter		391.813	186.199
Kassebeholdning og anfordringstilgodehavender		12.884	5.318
Valutaterminforretninger	19	0	117.442
Swaptioner		6.223	0
Andre finansielle investeringsaktiver, i alt		22.809.009	20.210.962
Investeringsaktiver, i alt	20	25.608.211	22.468.225
Genforsikringsandele af pensionshensættelser			
Genforsikringsandele af pensionshensættelser		6.973	7.235
Genforsikringsandele af pensionshensættelser, i alt		6.973	7.235
Tilgodehavender			
Tilgodehavender i forbindelse med direkte pensionsforretninger:			
Tilgodehavende hos medlemmer		25.894	24.722
Tilgodehavender i forbindelse med direkte pensionsforretninger, i alt		25.894	24.722
Tilgodehavende Forenede Gruppeliv	21	12.292	22.886
Tilgodehavender hos tilknyttede virksomheder	22	46.282	55.790
Tilgodehavender, i alt		84.468	103.398
Andre aktiver			
Øvrige aktiver		66.034	66.040
Andre aktiver, i alt		66.034	66.040
Periodeafgrænsningsposter			
Tilgodehavende renter		177.670	237.431
Andre periodeafgrænsningsposter		380	504
Periodeafgrænsningsposter, i alt		178.050	237.935
AKTIVER, I ALT		25.946.425	22.884.953
PASSIVER			
Egenkapital			
Vedtægtsmæssige henlæggelser		2.939.469	3.252.978
Socialfond	23	8.374	8.354
Reserver i alt		2.947.843	3.261.332
Overført overskud		894.409	-313.509
Egenkapital, i alt	24	3.842.252	2.947.823
Pensionsmæssige hensættelser			
Pensionshensættelser			
Garanterede ydelser incl. årets bonus		21.018.105	18.826.000
Bonuspotentiale på fremtidige bidrag		730.270	750.270
Bonuspotentiale på hvilende pensioner		132.983	196.543
Pensionsafdelingen, i alt	25	21.881.358	19.772.813
Opsparingsafdelingen		7.892	8.540
Pensionshensættelser, i alt		21.889.250	19.781.353
Erstatningshensættelser			
Bruttoerstatningshensættelser	26	36	269
Erstatningshensættelser, i alt		36	269
Pensionsmæssige hensættelser, i alt		21.889.286	19.781.622
Hensatte forpligtelser			
Udskudt pensionsafkastskat		0	10.239
Pensioner og lignende forpligtelser		-	9
Reguleringskonto, gruppeliv	21	3.030	9.522
Hensatte forpligtelser, i alt		3.030	19.770
Gæld			
Medlemmer, gæld	27	807	765
Investeringsejendomme, gæld	28	70.296	62.886
Investeringsejendomme, prioritetsgæld	29	2.107	2.192
Pensionsafkastskat		77.670	45.221
Reserveret til skader, gruppeforsikring	21	9.262	13.364
Anden gæld		51.715	11.310
Gæld, i alt		211.857	135.738
PASSIVER, I ALT		25.946.425	22.884.953

	2005	2004
Egenkapitalbevægelser:		
Socialfond		
Bogført værdi 1. januar	8.354	8.307
Udbetaling	-4	-26
Afdrag	24	73
Bogført værdi 31. december	8.374	8.354
Egenkapital		
Saldo 1. januar	2.947.823	3.261.285
Ændring i socialfond (netto)	20	47
	2.947.843	3.261.332
Årets resultat	894.409	-313.509
Saldo 31. december	3.842.252	2.947.823

Note 30: Fordeling af resultat
Note 31: Personaleforhold
Note 32: Honorar til revision
Note 33: Sikkerhedsstillelser og eventualforpligtelser
Note 34: Solvensmargin og basiskapital

Noter

(beløb i t. kr.)

2005

2004

Note 1. Medlemsbidrag

Ordinære bidrag	495.907	478.408
Indskud	20.349	12.276
	516.256	490.684
Bidrag fra ordninger oprettet som led i et ansættelsesforhold (8.185 medlemmer mod 8.030 i 2004)	482.881	463.260
Bidrag fra individuelt oprettede ordninger (749 medlemmer mod 744 i 2004)	33.375	27.424
	516.256	490.684

Medlemsbidrag fordeler sig efter medlemmets bopæl som følger:

Danmark	509.353	483.626
Andre EU-lande	3.479	3.214
Øvrige lande	3.424	3.844
	516.256	490.684

Note 2. Renteindtægter og udbytter m.v.

Renter af værdipapirer, udlån og indlån	568.533	550.529
Indeksregulering, indeksobligationer	16.503	23.434
Udbytte af andre kapitalandele end tilknyttede og associerede virksomheder	114.670	76.133
	699.706	650.096

Note 3. Kursregulering

Investeringsejendomme	552.235	16.620
Kapitalandele	1.122.209	455.682
Investeringsforeningsandele	1.068.651	388.352
Børsnoterede danske obligationer	106.265	231.653
Udenlandske obligationer	347.204	253.950
Pante- og gældsbreve	-2.454	-3.004
Swaptioner	-3.690	0
Valutakursregulering valutaterminforretninger	-315.608	159.065
Valutakursregulering likvide beholdninger	5.691	-1.025
	2.880.503	1.501.293

Note 4. Administrationsomkostninger i forbindelse med investeringsvirksomhed

Lønninger	8.465	8.361
Afskrivninger, inventar, edb-anlæg, biler m.v.	958	1.009
Øvrige omkostninger	32.218	13.284
	41.641	22.654

Note 5. Pensionsafkastskat

Pensionsafkastskat tidligere år	2.605	1.920
Pensionsafkastskat	-436.204	-281.675
	-433.599	-279.755
Ændring i udskudt pensionsafkastskat vedr. realisationsfond	10.239	9.579
	-423.360	-270.176

Af det afgiftspligtige afkast i 2005 er 9,5% friholdt for pensionsafkastbeskatning mod 11,0% i 2004.

Den effektive pensionsafkastskattesats har været 13,6% i 2005 mod 13,4% i 2004.

Der er i 2005 betalt t.kr. 358.534 i aconto pensionsafkastskat.

Note 6. Pensionsydelse

Ordinære pensioner	799.369	686.840
Ordinære alderssummer	68.036	44.760
Ugiftesum ved død	13	2.365
Udtrædelsesgodtgørelser	9.089	10.390
Pensionsydelse	876.507	744.355
Gruppelivspræmie	7.151	7.027
Gruppeulykkespræmie	2.093	1.711
	885.751	753.093

Note 7. Ændring i bruttopensionshensættelser

Garanterede ydelser primo incl. foregående års bonus	18.826.000	16.810.975
Garanterede ydelser ultimo før årets bonus	20.953.809	18.789.734
Ændring	2.127.809	1.978.759
Bonuspotentiale på fremtidige bidrag primo	750.270	849.875
Bonuspotentiale på fremtidige bidrag ultimo	730.270	750.270
Ændring	-20.000	-99.605
Bonuspotentiale på hvilende pensioner primo	196.543	154.632
Bonuspotentiale på hvilende pensioner ultimo	132.983	196.543
Ændring	-63.560	41.911
Ændring i alt	2.044.249	1.921.065

Note 8. Administrationsomkostninger

Lønninger	6.660	6.513
Afskrivninger, inventar, edb-anlæg, biler m.v.	1.625	1.710
Øvrige administrationsomkostninger	5.330	5.409
	13.615	13.632

Note 9. Overført investeringsafkast og egenkapitalens investeringsafkast

Under posten overført investeringsafkast fradrages den andel af investeringsafkastet, der vedrører egenkapitalen samt virksomhedens syge- og ulykkesforsikringsvirksomhed.

Beløbet udgør t. kr. 504.081, jf. note 30 og er identisk med egenkapitalens investeringsafkast, da DIP ikke har syge- og ulykkesforsikringsvirksomhed.

Noter

(beløb i t. kr.)

	2005	2004
Note 10. Driftsmidler		
Anskaffelsessum 1. januar	12.916	11.025
Tilgang	3.150	2.159
Afgang	-525	-268
Anskaffelsessum 31. december	15.541	12.916
Nedskrivninger 1. januar	10.796	8.344
Årets nedskrivninger (incl. tilbageførslser)	2.581	2.719
Nedskrivninger vedr. årets afgang	-525	-267
Nedskrivninger 31. december	12.852	10.796
Bogført værdi 31. december	2.689	2.120
Note 11. Investeringsejendomme		
Anskaffelsessum 1. januar	1.156.490	1.138.899
Tilgang (incl. om- og tilbygninger)	28.903	18.187
Afgang til kostpris	-103.707	-596
Anskaffelsessum 31. december	1.081.686	1.156.490
Opskrivninger 1. januar	477.459	475.534
Årets opskrivninger (incl. tilbageførslser)	512.705	3.507
Opskrivninger vedr. årets afgang	-27.245	-1.582
Opskrivninger 31. december	962.919	477.459
Nedskrivninger 1. januar	-40.719	-50.651
Årets nedskrivninger (incl. tilbageførslser)	6.156	9.932
Nedskrivninger vedr. årets afgang	0	0
Nedskrivninger 31. december	-34.563	-40.719
Investeringsejendomme i alt 31. december	2.010.042	1.593.230
Årets opskrivninger	513.306	25.256
Tilbageført vedr. tidligere år	-601	-21.749
Årets opskrivninger	512.705	3.507
Årets nedskrivninger	-13.204	-5.141
Tilbageført vedr. tidligere år	19.360	15.073
Årets nedskrivninger	6.156	9.932
Gevinst ved frasalg	33.374	3.181
Værdiregulering	552.235	16.620
Værdiregulering sammensætter sig som følger:		
Opskrivning og tilbageførte nedskrivninger netto	518.861	13.439
Gevinst ved frasalg	33.374	3.181
Kursregulering, jf. note 5	552.235	16.620
DIP bor til leje i en af DIP's ejendomme og lejen er beregnet på markedsvilkår.		
Den andel, som DIP har anvendt udgør 13,7%. Ejendommen er solgt 31. december 2005.		
Det vægtede gennemsnit af de afkastprocenter, der er lagt til grund ved fastsættelsen af de enkelte ejendommers markedsværdi er 4,8% (2004: 6,1%).		
Note 12. Kapitalandele i tilknyttede virksomheder		
Bogført værdi 1. januar	533.979	549.277
Nettoinvesteringer (køb - salg)	-94.000	-63.500
Årets regulering til indre værdi	189.321	48.202
Kapitalandele i tilknyttede virksomheder i alt 31. december	629.300	533.979
Anskaffelsessum 1. januar	454.345	517.845
Tilgang	0	0
Afgang	-94.000	-63.500
Anskaffelsessum 31. december	360.345	454.345
Opskrivninger 1. januar	144.312	125.379
Årets opskrivninger	124.643	18.933
Opskrivninger 31. december	268.955	144.312
Nedskrivninger 1. januar	-64.678	-93.947
Årets tilbageførte nedskrivninger	64.678	29.269
Nedskrivninger 31. december	0	-64.678
Bogført værdi 31. december	629.300	533.979
Note 13. Kapitalandele i associerede virksomheder		
Bogført værdi 1. januar	130.054	980.731
Nettoinvesteringer (køb - salg)	-4.400	-813.893
Årets resultat i interessentskaber	34.206	-36.784
Kapitalandele i associerede virksomheder i alt 31. december	159.860	130.054
Anskaffelsessum 1. januar	142.760	829.198
Tilgang (køb)	12.400	28.400
Afgang (salg) til anskaffelsespris	-16.800	-714.838
Anskaffelsessum 31. december	138.360	142.760
Tidligere års resultat i interessentskaber	-17.282	199.907
Årets resultat i interessentskaber	32.595	-37.406
Nedskrivninger vedr. årets afgang	0	-179.783
Akkumuleret resultat i interessentskaber	15.313	-17.282
Opskrivninger 1. januar	4.576	4.107
Opskrivning vedr. årets afgang	0	-154
Årets opskrivninger	1.611	623
Opskrivninger 31. december	6.187	4.576
Bogført værdi 31. december	159.860	130.054

Noter

(beløb i t. kr.)

2005

2004

Note 14. Kapitalandele

Børsnoterede danske aktier:

Bogført værdi 1. januar	1.624.722	1.484.246
Nettoinvesteringer (køb - salg)	-606.513	-224.556
Realiseret gevinst	283.557	99.795
Kursreguleringer	454.103	265.237
Bogført værdi 31. december	1.755.869	1.624.722

Unoterede danske aktier:

Bogført værdi 1. januar	653	653
Nettoinvesteringer (køb - salg)	4.125	-33
Realiseret gevinst	-	33
Bogført værdi 31. december	4.778	653

Udenlandske aktier:

Bogført værdi 1. januar	1.779.182	853.839
Nettoinvesteringer (køb - salg)	71.684	834.726
Realiseret gevinst	24.653	5.281
Valutareguleringer	145.227	-7.629
Kursreguleringer	214.669	92.965
Bogført værdi 31. december	2.235.415	1.779.182

Bogført værdi 31. december i alt

3.996.062 **3.404.557**

Note 15. Investeringsforeningsandele

Børsnoterede danske investeringsforeningsandele:

Bogført værdi 1. januar	530.071	484.009
Nettoinvesteringer (køb - salg)	-491.690	-68.495
Realiseret gevinst	105.195	7.498
Kursreguleringer	46.454	107.059
Bogført værdi 31. december	190.030	530.071

Unoterede danske investeringsforeningsandele:

Bogført værdi 1. januar	3.213.611	3.343.764
Nettoinvesteringer (køb - salg)	178.277	-406.483
Realiseret gevinst	30.066	20.591
Kursreguleringer	844.991	255.739
Bogført værdi 31. december	4.266.945	3.213.611

Udenlandske investeringsforeningsandele:

Bogført værdi 1. januar	184.201	169.125
Nettoinvesteringer (køb - salg)	107.992	17.611
Valutareguleringer	29.825	-14.920
Kursreguleringer	12.120	12.385
Bogført værdi 31. december	334.138	184.201

Bogført værdi 31. december i alt

4.791.113 **3.927.883**

Note 16. Obligationer

Danske obligationer, excl. indeksobligationer:

Bogført værdi 1. januar	8.096.829	7.651.034
Nettoinvesteringer (køb - salg)	992.278	1.204.523
Udtræk	-1.032.169	-927.381
Realiseret tab	-19.427	4.000
Kursreguleringer	43.873	164.653
Bogført værdi 31. december	8.081.384	8.096.829

Indeksobligationer:

Bogført værdi 1. januar	1.361.520	1.108.803
Nettoinvesteringer (køb - salg)	110.224	247.703
Udtræk	-80.024	-81.420
Realiseret tab	-2.414	-609
Indeksregulering	16.503	23.434
Kursreguleringer	84.233	63.609
Bogført værdi 31. december	1.490.042	1.361.520

Udenlandske obligationer:

Bogført værdi 1. januar	3.072.637	2.344.973
Nettoinvesteringer (køb - salg)	592.004	473.714
Realiseret gevinst	20.021	22.848
Valutareguleringer	41.781	18.556
Kursreguleringer	285.402	212.546
Bogført værdi 31. december	4.011.845	3.072.637

Bogført værdi 31. december i alt

13.583.271 **12.530.986**

Note 17. Pantesikrede udlån

Bogført værdi 1. januar	28.471	41.575
Afdrag og indfrielse	-7.864	-10.745
Realiseret tab	-988	-1.349
Kursreguleringer	-786	-1.010
Bogført værdi 31. december	18.833	28.471

Noter

(beløb i t. kr.)

2005

2004

Note 18. Andre udlån

Gældsbreve:

Bogført værdi 1. januar	10.106	11.266
Afdrag og indfrielse	-616	-515
Realiseret tab	-285	-266
Kursreguleringer	-395	-379
Bogført værdi 31. december	8.810	10.106

Note 19. Valutaterminforretninger

USD	0	100.942
GBP	0	5.430
JPY	0	11.070
	0	117.442

Note 20. Investeringsaktiver, i alt

Afgiftspligtige investeringsaktiver	22.167.283	19.560.944
Afgiftsfrie investeringsaktiver	3.440.928	2.907.281
	25.608.211	22.468.225

Note 21. Tilgodehavende Gruppeforsikring, Reguleringskonto gruppeforsikring og reserveret til skader gruppeforsikring

Tilgodehavende på t.kr. 12.292 udgør DIP's bonusreguleringskonto hos Forenede Gruppeliv. Herfra går t.kr. 9.262 til hensættelser af skader, som først påvirker saldoen i 2006, således at reguleringskonto gruppeforsikring udgør t.kr. 3.030.

Note 22. Tilgodehavende hos tilknyttede virksomheder

Tilgodehavendet vedrører det 100% ejede ejendomsselskab DIP A/S.

Note 23. Socialfond

Bogført værdi 1. januar	8.354	8.307
Udbetaling	-4	-26
Afdrag	24	73
Bogført værdi 31. december	8.374	8.354

Note 24. Egenkapital, i alt

Saldo 1. januar	2.947.823	3.261.285
Ændring i socialfond (netto), jf. note 23	20	47
	2.947.843	3.261.332
Årets resultat	894.409	-313.509
Saldo 31. december	3.842.252	2.947.823
Egenkapitalen består af:		
Solvensmargin	913.227	829.454
Reguleringsreserve	2.920.651	2.110.015
Socialfond	8.374	8.354
	3.842.252	2.947.823

Note 25. Pensionsafdelingen, i alt

Pensionshensættelser 1. januar	19.772.813	17.815.482
Akkumuleret værdiregulering 1. januar	-3.230.273	-1.641.443
Retrospektive hensættelser 1. januar	16.542.540	16.174.039
Bruttoopræmier	478.278	454.173
Rentetilskrivning	761.400	716.822
Pensionsydelse	-805.354	-744.344
Omkostningstillæg efter tilskrivning af omkostningsbonus	-21.927	-21.047
Risikogevinst efter tilskrivning af risikobonus	-1.713	-37.103
Retrospektive hensættelser 31. december	16.953.224	16.542.540
Akkumuleret værdiregulering 31. december	4.928.134	3.230.273
Pensionshensættelser 31. december	21.881.358	19.772.813

Pensionshensættelser for egen regning fordeles sig således:

Garanterede ydelser	21.018.105	18.826.000
Bonuspotentiale på fremtidige bidrag	730.270	750.270
Bonuspotentiale på hvilende pensioner	132.983	196.543
I alt	21.881.358	19.772.813

Bonuspotentiale er forøget med følgende:

Bonuspotentiale på fremtidige bidrag	479.555	233.920
Bonuspotentiale på hvilende pensioner	4.448.579	2.996.353
I alt	4.928.134	3.230.273

Noter

(beløb i t. kr.)

2005

2004

Note 25. Pensionsafdelingen, i alt fortsat

Fordeling af pensionshensættelser efter oprindelig grundlagsrente

	Garanterede ydelser	Bonuspotentiale på fremtidige bidrag	Bonuspotentiale på hvilende pensioner	Samlet hensættelse
2004				
Grundlagsrente 4,5%	19.191.767	77.600	8.584	19.277.951
Grundlagsrente 2,5%	44.017	133.139	69.447	246.603
Grundlagsrente 1,5%	-409.784	539.531	118.512	248.259
	18.826.000	750.270	196.543	19.772.813
2005				
Grundlagsrente 4,5%	21.136.818	63.843	8.154	21.208.815
Grundlagsrente 2,5%	166.262	97.388	35.115	298.765
Grundlagsrente 1,5%	-284.975	569.039	89.714	373.778
	21.018.105	730.270	132.983	21.881.358

Note 26. Erstatningshensættelser for egen regning, i alt

Bruttoerstatningshensættelser 1. januar		269	336
Ændring		-233	-67
Bruttoerstatningshensættelser 31. december		36	269

Note 27. Medlemmer, gæld

Forudbetalte bidrag		807	765
---------------------	--	------------	------------

Note 28. Investeringsejendomme, gæld

Deposita og forudbetalt leje		35.887	39.518
Henlæggelser og vedligeholdelse		15.324	13.615
Skyldige omkostninger		19.085	9.753
Saldo 31. december		70.296	62.886

Note 29. Investeringsejendomme, prioritetsgæld

Restgæld 31. december		2.107	2.192
Heraf forfalder mere end 5 år efter balancetidspunktet		1.221	1.384

Note 30. Fordeling af resultat

Realiseret resultat		1.462.425	-7.067
Medlemmernes andel af realiseret resultat:			
Bonus		64.296	36.266
Gruppepræmie		9.206	-
Pal-skat		423.360	270.176
Nedbringelse af skyggekonto		461.482	-659.210
		958.344	-352.768
Egenkapitalens resultat fremkommer således:			
Egenkapitalens andel af realiseret resultat		504.081	345.701
Pensionstillæg		-71.154	-
		432.927	345.701
Opsparet beløb til senere forrentning af egenkapitalen (Skyggekonto)			
Saldo primo		1.594.308	845.477
Forrentning af skyggekonto		272.627	89.621
Andel af årets resultat		-461.482	659.210
		1.405.453	1.594.308

Note 31. Personaleforhold

Gennemsnitligt antal beskæftigede *		23	24
Samlede lønninger og vederlag m.v.:			
Løn		11.814	11.657
Pensionsbidrag		1.977	1.906
Andre udgifter til social sikring		111	115
Lønsumsafgift og arbejdsgivers arbejdsmarkedsbidrag		1.223	1.196
		15.125	14.874
Heraf vederlag til direktion og bestyrelse:			
Direktion		1.581	1.530
Bestyrelse		350	350

* DIP har herudover beskæftiget et antal varmemestre via ejendomsadministrator.

Der er ikke aftalt bonusafklønning for direktionen og en aftalt aftrædelsesordning svarer til omkring 1 års aflønning.

Noter

(beløb i t. kr.)

2005 2004

Note 32. Honorar til revision

Lovpligtig revision:

KPMG Statsautoriseret Revisionsinteressentskab	366	-
Deloitte Statsautoriseret Revisionsaktieselskab	-	481
Theill Andersen, Statsautoriseret RevisionsPartnerselskab	-	38
	<hr/>	<hr/>
	366	519

Honorar for andre ydelser:

KPMG Statsautoriseret Revisionsinteressentskab	232	-
Deloitte Statsautoriseret Revisionsaktieselskab	-	417
Theill Andersen, Statsautoriseret RevisionsPartnerselskab	-	16
	<hr/>	<hr/>
	232	433
I alt	598	952

Note 33. Sikkerhedsstillelser og eventualforpligtelser

Til sikring af pensionshensættelser excl. bonus for 2005 samt forfaldne, ikke betalte pensioner i alt t.kr. 21.889.286, er der i henhold til lov om finansiel virksomhed § 162 og § 163 registreret aktiver bogført til t.kr. 24.638.264 pr. 31. december 2005.

I de registrerede aktiver indgår beholdning af tinglyste ejerpantebreve t.kr. 882.000 i DIP's ejendomme.

Pr. 31. december 2005 var afgivet investeringstilsagn om investering for yderligere DKK 72,2 mio. kr. i forbindelse med udenlandske Limited Partnerships.

På ejendommene hviler momsreguleringsforpligtelse på t.kr. 5.181

Note 34. Solvensmargin og basiskapital

Ud over pensionshensættelserne skal pensionskassen have en basiskapital, der mindst svarer til en beregnet solvensmargin. Denne udgør t.kr. 913.227 pr. 31. december 2005.

Pensionskassens basiskapital androg t.kr. 3.842.252 pr. 31. december 2005, jf. note 24.

Noter der alene vedrører koncernregnskabet

Noter

(beløb i t. kr.)	2005	2004
Note 35. Renteindtægter og udbytter m.v.		
Renter af værdipapirer, udlån og indlån	571.965	551.755
Indeksregulering, indeksobligationer	16.503	23.434
Udbytte af andre kapitalandele end associerede virksomheder	114.670	76.133
	703.138	651.322
Note 36. Kursregulering		
Investeringsejendomme	664.394	24.594
Kapitalandele	1.182.431	481.157
Investeringsforeningsandele	1.068.651	388.352
Børsnoterede danske obligationer	106.265	231.653
Udenlandske obligationer	347.204	253.950
Pante- og gældsbreve	-2.454	-3.004
Swaptioner	-3.690	0
Valutakursregulering valutaterminforretninger	-315.608	159.065
Valutakursregulering likvide beholdninger	5.837	-1.067
	3.053.030	1.534.700
Note 37. Administrationsomkostninger i forbindelse med investeringsvirksomhed		
Lønninger	8.465	8.361
Afskrivninger, inventar, edb-anlæg, biler m.v.	958	1.009
Øvrige omkostninger	32.218	13.284
Omkostninger i koncernforbundne selskaber	1.859	1.673
	43.500	24.327
Note 38. Investeringsejendomme		
Anskaffelsessum 1. januar	1.540.457	1.522.080
Tilgang (incl. om- og tilbygninger)	29.522	18.973
Afgang til kostpris	-103.726	-596
Anskaffelsessum 31. december	1.466.253	1.540.457
Opskrivning 1. januar	554.358	543.906
Årets opskrivninger (incl. tilbageførsler)	607.526	12.034
Opskrivninger vedr. årets afgang	-27.330	-1.582
Opskrivninger 31. december	1.134.554	554.358
Nedskrivninger 1. januar	-70.513	-79.892
Årets nedskrivninger (incl. tilbageførsler)	23.296	9.379
Nedskrivninger vedr. årets afgang	0	0
Nedskrivninger 31. december	-47.217	-70.513
Investeringsejendomme i alt 31. december	2.553.590	2.024.302
Årets opskrivninger	608.127	33.783
Tilbageført vedr. tidligere år	-601	-21.749
Årets opskrivninger	607.526	12.034
Årets nedskrivninger	-13.204	-7.398
Tilbageført vedr. tidligere år	36.500	16.777
Årets nedskrivninger	23.296	9.379
Gevinst ved frasalg	33.572	3.181
Værdiregulering	664.394	24.594
Værdiregulering sammensætter sig som følger:		
Opskrivning og tilbageførte nedskrivninger netto	630.822	21.413
Gevinst ved frasalg	33.572	3.181
	664.394	24.594

Noter der alene vedrører koncernregnskabet

Noter

(beløb i t. kr.)	2005	2004
Note 39. Kapitalandele		
<u>Børsnoterede danske aktier:</u>		
Bogført værdi 1. januar	1.624.722	1.484.246
Nettoinvesteringer (køb - salg)	-606.513	-224.556
Realiseret gevinst	283.557	99.795
Kursreguleringer	454.103	265.237
Bogført værdi 31. december	<u>1.755.869</u>	<u>1.624.722</u>
<u>Unoterede danske aktier:</u>		
Bogført værdi 1. januar	653	653
Nettoinvesteringer (køb - salg)	4.125	-33
Realiseret gevinst	-	33
Bogført værdi 31. december	<u>4.778</u>	<u>653</u>
<u>Udenlandske aktier:</u>		
Bogført værdi 1. januar	1.964.452	1.071.770
Nettoinvesteringer (køb - salg)	-18.579	776.590
Realiseret gevinst	56.432	29.813
Valutareguleringer	153.206	-16.924
Kursreguleringer	235.133	103.203
Bogført værdi 31. december	<u>2.390.644</u>	<u>1.964.452</u>
Bogført værdi 31. december i alt	4.151.291	3.589.827
Note 40. Investeringsejendomme, gæld		
Deposita og forudbetalt leje	46.138	49.425
Henlæggelser og vedligeholdelse	20.076	18.682
Skyldige omkostninger	<u>20.737</u>	<u>10.849</u>
Saldo 31. december	86.951	78.956
Note 41. Investeringsejendomme, prioritetsgæld		
Restgæld 31. december	17.884	19.859
Heraf forfalder mere end 5 år efter balancetidspunktet	6.695	8.783
Note 42. Honorar til revision		
Lovpligtig revision:		
KPMG Statsautoriseret Revisionsinteressentskab	391	0
Deloitte Statsautoriseret Revisionsaktieselskab	0	500
Theill Andersen, Statsautoriseret RevisionsPartnerselskab	<u>0</u>	<u>44</u>
	391	544
Honorar for andre ydelser:		
KPMG Statsautoriseret Revisionsinteressentskab	257	0
Deloitte Statsautoriseret Revisionsaktieselskab	0	435
Theill Andersen, Statsautoriseret RevisionsPartnerselskab	<u>0</u>	<u>20</u>
	257	455
I alt	648	999

Koncernregnskab for DIP

Resultatopgørelse

(beløb i t. kr.)	Note	2005	2004
Medlemsbidrag			
Medlemsbidrag	1	516.256	490.684
Arbejdsmarkedsbidrag		-37.978	-36.511
Medlemsbidrag for egen regning		478.278	454.173
Indtægter af investeringsaktiver			
Indtægter fra associerede virksomheder		34.206	-36.784
Indtægter af investeringsejendomme		101.569	103.613
Renteindtægter og udbytter m.v.	35	703.138	651.322
Kursreguleringer	36	3.053.030	1.534.700
Renteudgifter		-2.124	-3.052
Administrationsomkostninger i forbindelse med investeringsvirksomhed	37	-43.500	-24.327
Investeringsafkast, i alt		3.846.319	2.225.472
Pensionsafkastskat	5	-423.360	-270.176
Investeringsafkast efter pensionsafkastskat		3.422.959	1.955.296
Pensionsydelse			
Udbetalte pensionsydelse	6	-885.751	-753.093
Modtaget genforsikringsandel		1.113	1.145
Ændring i erstatningshensættelser		232	67
Pensionsydelse for egen regning, i alt		-884.406	-751.881
Ændring i pensionshensættelser			
Ændring i bruttopensionshensættelser	7	-2.044.249	-1.921.065
Ændring i genforsikringsandel		-262	-134
Ændring i pensionshensættelser for egen regning, i alt		-2.044.511	-1.921.199
Bonus			
Årets tilskrevne bonus		-64.296	-36.266
Bonus i alt		-64.296	-36.266
Pensionsmæssige driftsomkostninger for egen regning, i alt	8	-13.615	-13.632
Overført investeringsafkast	9	-504.081	-345.701
TEKNISK RESULTAT		390.328	-659.210
Egenkapitalens investeringsafkast	9	504.081	345.701
RESULTAT FØR SKAT		894.409	-313.509
Skat		0	0
ARETS RESULTAT		894.409	-313.509

Koncernregnskab for DIP

Balance

(beløb i t. kr.)

	Note	2005	2004
AKTIVER			
Materielle aktiver			
Driftsmidler		2.689	2.120
Materielle aktiver, i alt		2.689	2.120
Investeringsaktiver:			
Investeringsejendomme			
Kapitalandele i associerede virksomheder	38	2.553.590	2.024.302
Investeringer i associerede virksomheder, i alt	13	159.860	130.054
Andre finansielle investeringsaktiver			
Kapitalandele	39	4.151.291	3.589.827
Investeringsforeningsandele	15	4.791.113	3.927.883
Obligationer	16	13.583.271	12.530.986
Pantesikrede udlån	17	18.833	28.471
Andre udlån	18	8.810	10.106
Indlån i kreditinstitutter		398.951	192.295
Kassebeholdning og anfordringstilgodehavender		12.884	5.318
Valutaterminforretninger	19	0	117.442
Swaptioner		6.223	0
Andre finansielle investeringsaktiver, i alt		22.971.376	20.402.328
Investeringsaktiver, i alt		25.684.826	22.556.684
Genforsikringsandele af pensionsmæssige hensættelser			
Genforsikringsandele af pensionsmæssige hensættelser		6.973	7.235
Genforsikringsandele af pensionsmæssige hensættelser, i alt		6.973	7.235
Tilgodehavender			
Tilgodehavender i forbindelse med direkte pensionsforretninger:			
Tilgodehavende hos medlemmer		25.894	24.722
Tilgodehavender i forbindelse med direkte pensionsforretninger, i alt		25.894	24.722
Tilgodehavende Forenede Gruppeliv	21	12.292	22.886
Tilgodehavender, i alt		38.186	47.608
Andre aktiver			
Øvrige aktiver		68.200	67.135
Andre aktiver, i alt		68.200	67.135
Periodeafgrænsningsposter			
Tilgodehavende renter		177.670	237.431
Andre periodeafgrænsningsposter		380	504
Periodeafgrænsningsposter, i alt		178.050	237.935
AKTIVER, I ALT		25.978.924	22.918.717
PASSIVER			
Vedtægtsmæssige henlæggelser			
Socialfond	23	2.939.469	3.252.978
Reserver i alt		8.374	8.354
Overført overskud		2.947.843	3.261.332
Egenkapital, i alt	24	894.409	-313.509
Pensionsmæssige hensættelser			
Pensionshensættelser			
Garanterede ydelser incl. årets bonus		21.018.105	18.826.000
Bonuspotentiale på fremtidige bidrag		730.270	750.270
Bonuspotentiale på hvilende pensioner		132.983	196.543
Pensionsafdelingen, i alt	25	21.881.358	19.772.813
Opsparingsafdelingen		7.892	8.540
Pensionshensættelser, i alt		21.889.250	19.781.353
Erstatningshensættelser			
Bruttoerstatningshensættelser	26	36	269
Erstatningshensættelser, i alt		36	269
Pensionsmæssige hensættelser, ialt		21.889.286	19.781.622
Hensatte forpligtelser			
Udskudt pensionsafkastskat		-	10.239
Hensættelser til pensioner og lignende forpligtelser		-	9
Reguleringskonto, gruppeforsikring	21	3.030	9.522
Hensatte forpligtelser, i alt		3.030	19.770
Gæld			
Medlemmer, gæld	27	807	765
Investeringsejendomme, gæld	40	86.951	78.956
Investeringsejendomme, prioritetsgæld	41	17.884	19.859
Pensionsafkastskat		77.670	45.221
Reserveret til skader, gruppeforsikring	21	9.262	13.364
Anden gæld		51.782	11.337
Gæld, i alt		244.356	169.502
PASSIVER, I ALT		25.978.924	22.918.717

Koncernens aktier og udenlandske obligationer pr. 31. december 2005

Investeringsmæssig oversigt

(beløb i t.kr.)

Papirnavn	Nominel værdi	Andel af selskabets kapital	Markedsværdi
1. Noterede danske aktier			
Danske Large Cap, Nykredit Portefølje*			1.725.857
Danske Large Cap, Unigestion			19.432
Danske Large Cap, Oechsle			10.580
Danske Small Cap, BankInvest, (Fåmandsforening)			528.794
1. Noterede danske aktier i alt			2.284.663
* Herudover kontanter på 14.032 t.kr.			
2. Unoterede danske aktier			
Forsikringsakademiet	10	0,4%	373
Forskerparken Aarhus	100	0,3%	280
BEC Pension A/S	4.125	8,4%	4.125
Ejendomsselskabet Norden	28.605	12,5%	43.177
Biomedicinsk Udviklingsfinansiering, (investeringsforening)	21.609	11,2%	11.423
Biomedical Venture Annex 1 (investeringsforening)	7.020	11,0%	10.202
Irish Forestry Investments Holding	5.000	33,3%	21.186
2. Unoterede danske aktier i alt			90.766
3. Udenlandske aktier			
Nykredit Portefølje, Udl. Aktier not. på Kbh. Fondsbørs			109.528
Fjernøsten, BankInvest			190.030
Evergreen Forest Limited (skovinvestering)			3.199
Wellington, US*			1.016.694
Unigestion, Europæiske*			383.335
Oechsle, Europæiske*			722.659
Five Danes, Danske Capital, (investeringsforening)			1.950.396
US Smaller Companies Fund I, Schroder			538.392
Japanese Equities II, Schroder			261.287
Bankpension Emerging Market			418.574
Tishman Speyer (ejendomme-Europa)			69.634
JP Morgan Real Estate (ejendomme-US)			53.993
Timber Investors 6 (skovinvestering)			76.951
Timberland 8 UBS (skovinvestering)			37.552
World Timber Fund UBS (skovinvestering)			64.876
Ataya Hardwoods (skovinvestering)			31.132
Pension Private Equity Aps			305
Pension Private Equity I K/S			161.296
Pension Private Equity II K/S			138.370
3. Udenlandske aktier i alt			6.228.203
* Herudover kontanter 64.282 t.kr.			
4. Udenlandske obligationer			
US High Yield, LIJ Invest			397.677
EMD Invest, Pimco			107.023
Udenlandske kreditobligationer, Hamlet			37.765
Europæisk obligationsportefølje*			3.974.080
4. Udenlandske obligationer i alt			4.516.545
* Herudover kontanter og tilgodehavender på -86 t.kr.			
5. Koncernens aktier og udenlandske obligationer i alt			13.120.177

Specifikation af kapitalandele, herunder kapitalandele i investeringsforeninger

Beholdning procentvis fordelt på brancher og regioner

	Danmark	Øvrige Europa	Nordamerika	Sydamerika	Japan	Øvrige Fjernøsten	Øvrige lande	I alt
Energi	0,0%	2,2%	3,0%	0,0%	0,1%	0,4%	0,2%	5,9%
Materialer	1,2%	1,0%	1,4%	0,1%	0,3%	0,2%	0,2%	4,5%
Industri	6,6%	2,3%	3,8%	0,1%	1,2%	0,1%	0,2%	14,4%
Forbrugsgoder	2,8%	2,5%	3,5%	0,0%	1,3%	0,2%	0,1%	10,4%
Konsumentvarer	3,0%	2,2%	2,8%	0,0%	0,1%	0,0%	0,2%	8,3%
Sundhedspleje	6,1%	1,8%	4,8%	0,0%	0,3%	0,0%	0,0%	13,0%
Finans	7,5%	5,9%	6,0%	0,1%	1,2%	0,9%	0,8%	22,4%
IT	0,5%	0,9%	6,1%	0,0%	1,0%	1,4%	0,2%	10,1%
Telekommunikation	0,1%	1,6%	0,9%	0,2%	0,2%	0,5%	0,2%	3,7%
Forsyning	0,0%	2,2%	0,9%	0,0%	0,2%	0,0%	0,0%	3,3%
Ej fordelt	0,3%	2,3%	1,5%	0,0%	0,1%	0,0%	0,0%	4,2%
I alt	28,1%	24,9%	34,7%	0,5%	5,9%	3,9%	2,1%	100,0%

Specifikationer til note 12, 13 og 14

Kapitalandele i tilknyttede virksomheder omfatter (note 12):

	DIP's andel af kapitalen	Resultat iflg. seneste årsregnskab	Egenkapital iflg. seneste årsregnskab
Ejendomsselskabet DIP A/S	100,00%	123.694	468.005
K/S Pension Private Equity I	99,85%	65.585	161.601

Kapitalandele i associerede virksomheder omfatter (note 13):

	DIP's andel af kapitalen	Resultat iflg. seneste årsregnskab	Egenkapital iflg. seneste årsregnskab
Kapitalformidlingsselskaber:			
IFI Holding A/S, København (Holdingselskab for Irish Forestry Investment Ltd.)	33,33%	6.221	63.557
Pension Private Equity ApS	50,00%	0	203
K/S Pension Private Equity II	40,00%	80.989	345.987

Kapitalandele omfatter (note 14):

Udover kapitalandele i tilknyttede virksomheder jf. note 12 og kapitalandele i associerede virksomheder jf. note 13 ejer DIP mere end 5% af kapitalen i følgende selskaber:

	Hjemsted	DIP's andel af kapitalen	Selskabets formue iflg. seneste årsregnskab
Biomedicinsk Venture I (investeringsforening)	København	11,20%	101.429
Biomedicinsk Annex I (investeringsforening)	København	11,20%	86.074
Bankinvest, Danske Small cap (investeringsforening)	København	100,00%	529.000
Bankinvest, Fjernøsten (investeringsforening)	København	20,70%	920.000
Five Danes (investeringsforening)	København	49,50%	3.161.558
Bankinvest, Bankpension	København	31,10%	1.348.000

Koncernens ejendomme pr. 31. december 2005

(beløb i t.kr.)

		Ejer- andel	Anskaf- felsesår	Antal boliger	Bogført værdi	Seneste offentlig vurdering
Boligejendomme						
Voldumvej 19-53	Rødovre		1967	114	81.878	35.000
Ambassadegården, Dag Hammarskjölds Alle 19-29	København Ø		1968	82	131.434	52.000
St. Møllevej 5-9 m.fl.	København S		1971	216	149.614	68.000
Hørsholm Park 1-16 (ejerlejl).	Hørsholm		1974	78	125.478	74.612
Rådhuskarréen, Ove Jensens Alle 2-28	Horsens		1983	21	41.129	32.800
Skodsborg Strandhave, Skodsborg Strandvej 145 A-151 m.fl.	Skodsborg		1982	54	167.830	99.000
Øster Fælledgård, Vordingborggade 6 A-K	København Ø	1/2	1986	76	117.250	94.000
Klingenberg I, Myrdalstræde 50-156	Ålborg		1987	58	29.665	32.500
Klingenberg II, Myrdalstræde 50-156	Ålborg		1988	55	25.179	26.500
Dalgas Have 2 m.fl.	Frederiksberg	1/2	1990	232	484.711	243.469
Himmelev Strandpark, Vestre Kirkevej 2 A-G	Roskilde		1991	50	69.730	39.030
Ørbækgårds Alle 501-510	Hørsholm		2001	25	59.156	25.760
Boligejendomme i alt					1.483.054	
Erhvervsjendomme						
Skelbækgade 2-4 m.fl.	København V		1977		121.392	63.000
Banegårdspladsen 1	Kalundborg		1982		25.336	29.000
Chr. Brygge 24-30 m.fl.	København V	1/2	1982		71.631	60.000
Roskildevej 157-159	Albertslund	1/3	1982		30.326	15.167
Åmarksvej 1-3	Hvidovre		1982		34.940	29.500
Holmens Kanal 7	København K		1983		82.382	116.000
Maison Danice	Nice	1/3	1983		3.000	-
Skodsborgvej 303 m.fl.	Nærum		1984		69.651	51.000
Tobaksvejen 22	Søborg		1984		35.128	26.500
Bjerggade 9 og Kjærulfsvej 2	Nørresundby		1986		18.530	10.600
Ellebjergetvej 50	København SV		1986		115.197	90.000
Gl. Kongevej 11-13	København V		1986		49.097	77.000
Handelshøjskolen, Dalgas Have 15	Frederiksberg		1988		357.263	304.000
Erhvervsjendomme i alt					1.013.873	
Skove						
Skov Invest	Danmark	1/2	1990		4.100	2.925
DanWood	Irland	1/2	1990		52.563	
Skove i alt					56.663	
Koncernens ejendomme i alt					2.553.590	