
BERETNING 2006

→ Pensionsvalget en succes

→ Afkast på 8,3 % i 2006

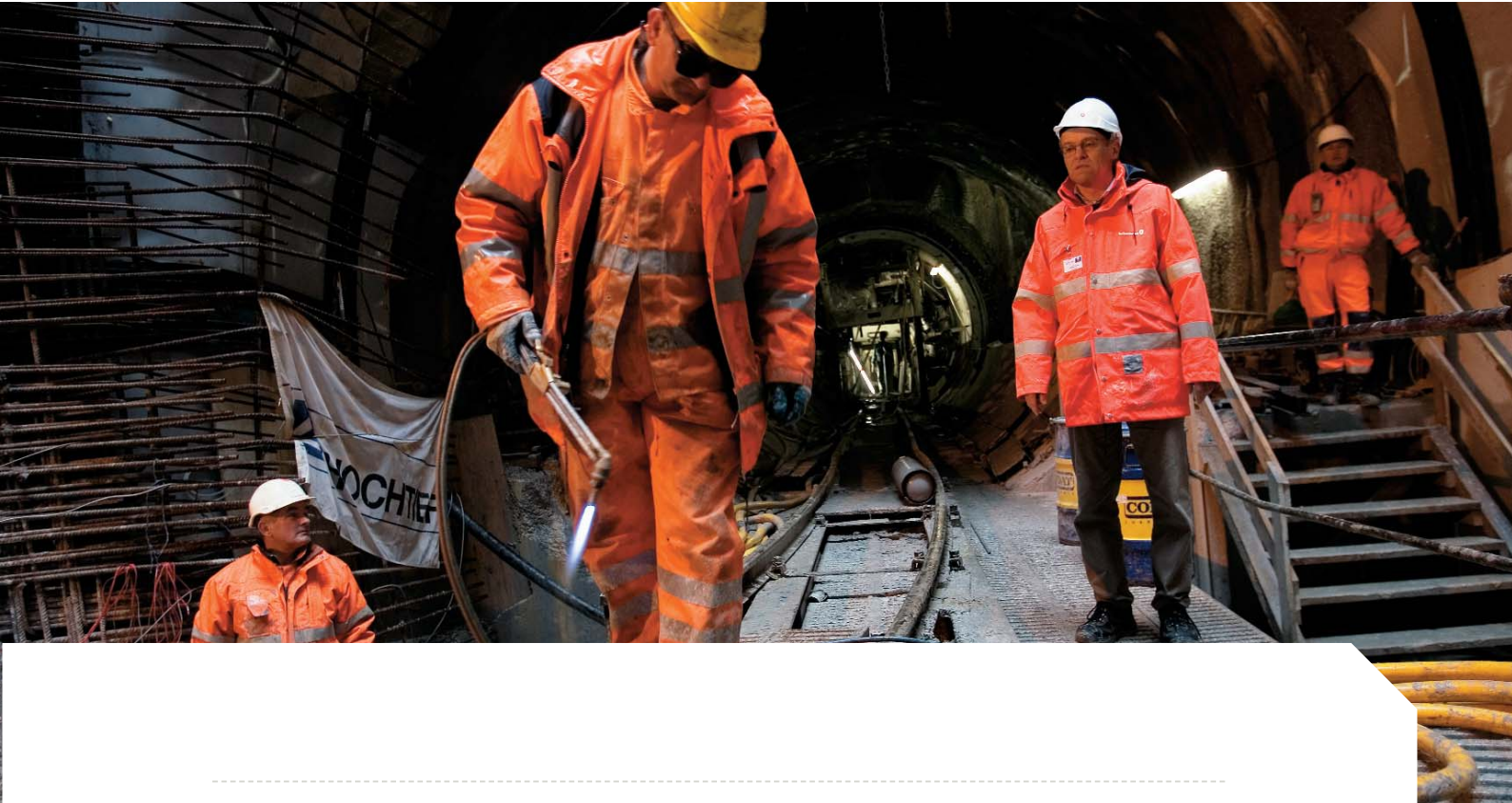


Pensionsvalget en succes	3	Bestyrelse og direktion	9
Investeringer	4	Regnskabsberetning	10
Pensioner	6	Regnskabsoversigt	11
Pensionsvalg 2006	8	Medlemsmøder i hele landet	12
Udsigter for 2007	9		

REGNSKAB

(pct.)	2002	2003	2004	2005	2006
NØGLETAL					
Afkast før skat	-2,3	10,1	10,6	17,1	8,3
Afkast efter skat	-1,8	9,0	9,3	15,2	7,5
Omkostninger af hensættelser	0,1	0,1	0,1	0,1	0,1
 (pct.)					
DEPOTER					
Depotrente efter skat	4,5	4,5	4,5	4,5	4,5
Depotrente før skat	5,2	4,5	4,8	5,2	5,2
 (antal)					
MEDLEMSTAL					
Betalende	8.536	8.615	8.774	8.934	8.978
Hvilende	3.975	4.177	4.317	4.447	4.686
Opsparere	39	34	32	30	25
Alderspensionister	1.738	1.837	1.959	2.149	2.282
Invalidepensionister	145	145	149	155	158
Medlemmer i alt	14.433	14.808	15.231	15.715	16.129
Ægtefællepensionister	612	642	671	709	742
Børnepensionister	203	219	220	225	237
 (mio. kr)					
HOVEDTAL					
Medlemsbidrag	419	432	454	478	512
Pensionsydelse	697	723	752	884	972
Resultat af investeringsvirksomhed efter skat	-367	1.758	1.955	3.423	1.921
Driftsomkostninger	17	14	14	14	16
Pensionsteknisk resultat	-1.856	1.119	-659	390	1.280
Årets resultat	-1.899	1.342	-313	894	1.564
Pensionsmæssige hensættelser	17.721	17.826	19.781	21.890	21.772
Egenkapital	1.919	3.261	2.948	3.842	5.407
Aktiver	19.807	21.268	22.919	25.979	27.407

TAL FRA PENSIONSKASSENS REGNSKAB



PENSIONSVALGET EN SUCCES – OG GODT AFKAST

Pensionsvalget har været det store projekt for DIP i 2006. Formålet med pensionsvalget var at give medlemmerne høje pensioner, samtidig med at pensionskassen som helhed blev mere sikker i fremtiden.

Resultatet blev, at over 90 % af medlemmerne af DIP valgte at tage mod tilbuddet om den nye ordning. Det er en klar succes, at så mange medlemmer valgte den nye ordning.

Ordningen trådte i kraft den 1. januar 2007, hvor der blev udbetalt de nye, højere pensioner til de pensionerede medlemmer, der har valgt den nye pensionsordning.

Projektet har medført, at DIP har været mere i kontakt med medlemmerne i 2006 end nogensinde før. I alt 94 % af medlemmerne har foretaget deres eget valg i forhold til tilbuddet om den nye pen-

sionsordning. Det er et godt udgangspunkt for det fremtidige arbejde.

I de kommende år vil DIP arbejde på at skabe produkter, som passer medlemmerne i dag – og som tager højde for deres behov i fremtiden. Undervejs vil der blive fokuseret på at holde omkostningerne på et rimeligt niveau, så udviklingen vil ske i et roligt tempo.

Afkastet i 2006 var på 8,3 % før skat, og det må betegnes som meget tilfredsstillende. 2006 var et svært år med svagt stigende renter og aktiemarkeder, der udviklede sig ujævnt. DIP fik et godt afkast blandt andet på grund af en væsentlig investering i danske aktier og i fast ejendom.

Afkastet varierer fra år til år, og det er vigtigt at se det over en længere periode. I de sidste 10 år har DIP haft et gennemsnitligt afkast på 8,8 % før skat.

GENERALFORSAMLING

DIP's ordinære generalforsamling afholdes tirsdag den 24. april 2007 kl. 17.00 i Ingeniørhuset, Kalvebod Brygge 31, København.



INVESTERINGER

Afkast på 8,3 % i 2006

DIP opnåede i 2006 et meget tilfredsstillende afkast på 8,3 % før skat. Det er højere end det forventede afkast i starten af 2006. Afkastet kommer primært fra en positiv udvikling på aktiemarkederne og et positivt afkast på DIP's ejendomsportefølje.

DIP har en høj aktieandel på 34 % af de samlede aktiver. Heraf udgør de danske aktier knap en tredjedel, og det har gavnet DIP de sidste fire år. DIP har en positiv holdning til aktier og dermed en høj risikovillighed. Det skyldes en forventning om, at aktier giver bedre afkast end obligationer på langt sigt.

Investeringsstrategi

DIP's hovedformål er at sikre medlemmerne gode og høje pensioner. Det sker ved at føre en aktiv investeringspolitik, som tager hensyn til både afkast og risiko.

DIP arbejder ud fra følgende principper:

- Investeringerne sker inden for rammerne af Lov om Finansiell Virksomhed med bedst mulig spredning og afkast
- Der føres en aktiv investeringspolitik med mulighed for at træde ud af det markedskonforme og dermed afvige fra andre pensionskasser
- DIP er åben i forhold til medlemmerne og det omgivne samfund
- DIP anvender retningslinier for ansvarlige investeringer.

Investeringsstrategien revurderes én gang årligt. Strategien fastlægges ud fra en aktiv/passiv-analyse og en vurdering af reservernes størrelse. Analysen tager hensyn til det forventede afkast af de forskellige aktiver og til risikoen for, at DIP ikke kan leve op til sine pensionsforpligtelser.

Ansvarlige investeringer

DIP anerkender sin forpligtelse til på medlemmernes vegne at søge at undgå at investere i selskaber, der ser stort på ansvarlighed. Derfor har pensionskassen fastlagt retningslinjer for ansvarlige investeringer. Retningslinierne kan ses på hjemmesiden.

Risikostyring

DIP's primære opgave er at sikre, at pensionsforpligtelserne over for medlemmerne kan opfyldes på såvel kort som langt sigt.

På aktivsiden har risiciene sammenhæng med, at aktieporteføljens værdi kan svinge meget som følge af kursændringer. For obligationsporteføljens vedkommende medfører en rentestigning kurstab, mens et rentefald medfører, at nye investeringer eventuelt må ske til en lavere rente, end den pensionsforpligtelse er beregnet på grundlag af.

Derudover er der risici i forbindelse med investeringer på andre områder, f.eks. investeringer i ejendomme, der falder i værdi.

På passivsiden er risiciene primært markedsværdien af pensionsforpligtelserne og ændringer, for så vidt angår invaliditetshyppighed og levetid, hvor specielt levetiden i de senere år er øget markant.

DIP søger blandt andet at mindske risiciene ved at sprede investeringerne og ved at opretholde en passende formue til imødegåelse af udsving i markedsværdierne.

Risiciene følges meget tæt. Der sker en daglig opgørelse af markedsværdien af aktiver og passiver – og en beregning af Finanstilsynets "rød/gul"- opgørelse. Kvartalsvis sker der en opfølgning på aktiv/passivanalysen for at følge op på pensionskassens samlede risikobillede.



Resultat 2006

DIP's investeringsresultat i 2006 kommer primært fra investeringerne i aktier – især de danske aktier – og fra opskrivning af DIP's ejendomsportefølje.

Ved årets start var forventningen, at renten ville stige i USA og Europa, og at væksten ville være for nedadgående ikke mindst på grund af en overophedning af den amerikanske økonomi. Dette ville medføre lavere global vækst end de foregående år.

Året startede positivt, men i april/maj faldt de globale aktiemarkeder, og for DIP betød det negative afkast frem til august. I sensommeren steg markederne igen, og aktiemarkederne holdt den positive stemning året ud.

I 2006 steg den danske 10-årige rente med lidt over en halv procent. Den største stigning skete i årets første måneder frem til starten af maj. Det gav negative afkast på obligationsbeholdningen. Renten faldt igen hen over sommeren, men så kom der endnu en periode med rentestigninger, så året sluttede på samme niveau som starten af maj.

DIP's danske aktier steg med 25,4% mod benchmark på 25,3%, mens de udenlandske aktier steg med 13,0% mod benchmark på 6,3%.

DIP's danske obligationer steg med 1,0 % mod benchmark på 0,7 %. De udenlandske obligationer bidrog negativt med et afkast på -1,1 % mod et benchmark på -5,3 %.

Investeringerne i fast ejendom gav et resultat på 19,3 %. Det skyldes primært en stigning i markedsværdien i 2006.

Valutaeksponeringen er afdækket for investeringerne i hovedvalutaerne bortset fra euro. For obligationsinvesteringer er der sket en fuld afdækning, mens aktieinvesteringer er afdækket med gennemsnitligt 75 % i løbet af 2006.

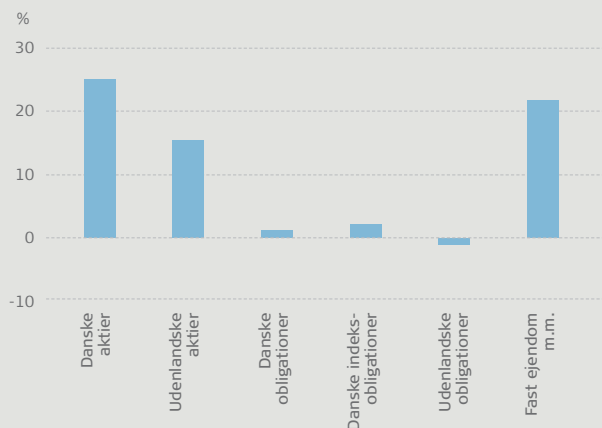
FORDELING AF INVESTERINGSAKTIVER

(mio. kr.)	Markedsværdier		Fordeling
AKTIVGRUPPER	2005	2006	2006
Danske aktier	2.404,4	2.369,9	9%
Udenlandske aktier	5.836,0	6.826,9	25%
Danske obligationer	8.248,0	8.676,7	32%
Danske indeksobligationer	1.511,0	1.360,0	5%
Udenlandske obligationer	4.558,0	4.305,0	16%
Fast ejendom m.m.	2.521,0	2.906,8	11%
Øvrige investeringsaktiver	690,3	734,0	2%
I alt	25.768,7	27.179,3	100%

SAMLET AFKAST I 2006 FØR SKAT



AFKAST





(Mio. kr.)

2005

2006

PENSIONER

Medlemsbidrag	516	551
Pensionsydelse	884	972

(Antal)

MEDLEMSTAL

Medlemmer i alt	15.715	16.129
Ikke-pensionerede medlemmer	13.411	13.689
Alderspensionister	2.149	2.282
Invalidepensionister	155	158

PENSIONSTILLÆG

Pensionstillægget blev indført i 2005. Pensionstillægget bliver udbetalt til alle, der modtager alderspension, invalidepension, ægtefællepension og børnepension i DIP. Medlemmer, der får udbetalt alderssum, får også udbetalt et tillæg.

Størrelsen af det udbetalte pensionstillæg afhænger af størrelsen af DIP's reserver og varierer derfor kraftigt og kan helt bortfalde.

Pensionstillægget udbetales halvårligt. I 2006 udgjorde det 17,75 % for første halvår og 10,5 % for andet halvår. I alt udbetalte DIP godt 116 mio. kr. i pensionstillæg i 2006.

Pensionstillægget svarer derfor til, at medlemmer oven i den normale pension har fået næsten 2 måneders ekstra pension.

PENSIONER

Medlemmernes pensionsopsparing blev i 2006 forrentet med 4,5 %. Set over en 10-årig periode er medlemmernes depoter i DIP blevet forrentet med 6,2 % i gennemsnit.

Det giver medlemmerne i DIP en klart højere forrentning, når man sammenligner med gennemsnittet af de kommercielle livs- og pensionsforsikringselskaber. Det kommer DIP's medlemmer til gode i form af højere pensioner.

Udover den direkte forrentning har DIP et pensions-tillæg, som udbetales to gange om året oveni de normale pensioner.

Bidrag og pensioner i 2006

Medlemmerne indbetalte bidrag på i alt 551 mio. kr. i 2006. Det er en stigning på 6,8 % i forhold til 2005.

Udover de normale bidrag blev der i december 2006 indbetalt 23 mio. kr. i indskud mod 9,5 mio. kr. i december 2005. Stigningen afspejler den generelle stigning i pensionsopsparingen – men skyldes også, at DIP har øget informationen til medlemmerne om, at de har mulighed for at indbetale ekstraordinære indskud.

DIP udbetalte pensioner til medlemmerne på i alt 972 mio. kr. i 2006. Det er en stigning på 88 mio. kr. i forhold til 2005 eller 9,9 %. Af dette beløb var de 116 mio. kr. pensionstillæg.

Medlemmerne i DIP går først meget sent på pension. Den gennemsnitlige alder for medlemmer, der gik på alderspension, var knap 66 år for nye pensionister i 2006. De nye alderspensionister fik i gennemsnit udbetalt 246.000 kr i årlig pension. Udover alderspensioner udbetalte DIP i gennemsnit 555.000 kr. i alderssum.

Udviklingen i medlemstallet

DIP's medlemstal er steget med godt 400 medlemmer i gennemsnit om året fra 2002 til 2006. Ved udgangen af 2006 havde DIP 16.129 medlemmer. Det er en vækst i forhold til 2005 på 414 medlemmer. Antallet af pensionerede medlemmer stiger forholdsmæssigt lidt hurtigere end det samlede medlemstal.

Godt risikoforløb

Risikoforløbet er samlet set fornuftigt for DIP's medlemmer. Pensionskassen har et relativt lavt antal invalidepensionister, og det samlede antal invalidepensionister er steget med 3 i 2006. Det kommer alle medlemmer til

gode, at medlemmerne passer på helbredet, idet der er overskud på pensionskassens regnskab for invaliderisiko.

Samtidig lever medlemmerne længere end forudsat i beregningerne. Det er positivt, men at DIP's medlemmer har en længere levetid, giver højere omkostninger for pensionskassen, fordi pensionerne udbetales længere.

Mere information til medlemmerne

DIP arbejder løbende på at gøre informationen til medlemmerne så god som mulig. Det har været en spændende opgave i 2006, hvor pensionsvalget har stillet store krav til udformningen af informationen. Desuden har omfanget af informationen til medlemmerne i dette projekt været af væsentlig større omfang end normalt.

Udfordringerne har ligget i at formidle kompliceret information på en sådan måde, at der kommunikeres juridisk korrekt samtidig med, at informationen er forståelig.

I 2006 har der både været en række medlemsmøder i forbindelse med pensionsvalget, og der har været skriftlig information i form af en række brochurer og breve, som blev fremstillet til brug under pensionsvalget. Endelig blev der gjort brug af internettet i kommunikationen med medlemmerne – blandt andet ved at offentliggøre baggrundsmateriale på en særlig hjemmeside.

DIP afholdt i 2006 en række medlemsmøder med overskriften "Snart på pension" sammen med ISP, IAK og IDA. Møderne omhandlede pension og efterløn.

DIP indbød i 2006 nye medlemmer til en orienteringsaften. Formålet var at skærpe nye medlemmers interesse og viden om pension i almindelighed og om DIP i særdeleshed.

Omkostninger ved pensionsadministration

DIP's omkostninger til pensionsadministration er steget i 2006. Det var helt forventet med baggrund i de omkostninger, der har været forbundet med pensionsvalget.

Set i forhold til antallet af medlemmer steg omkostningerne fra 831 kr. i 2005 til 935 kr. i 2006. Det forventes, at omkostningerne vil falde i 2007.

Gruppeforsikring

DIP's gruppeforsikring er en et-årig forsikring. Da præmien ikke helt dækker de faktiske udgifter, er den steget til 1.260 kr. for 2007. Forsikringsdækningen er uændret i forhold til 2006.



PENSIONSVALG 2006

I efteråret 2006 gennemførte DIP Pensionsvalg 2006, som er det største projekt i pensionskassens historie. Alle medlemmer modtog i slutningen af oktober et brev med et tilbud om at vælge en ny pensionsordning. Brevet indeholdt en individuel beregning af konsekvenserne ved at overgå til den nye ordning.

Der var tale om en meget kompliceret kommunikationsopgave, fordi DIP ikke ønskede at "lokke" medlemmerne over i en ny ordning. Medlemmerne skulle træffe deres eget, individuelle valg.

Samtidig var tilbuddet om den nye ordning ledsaget af en klar anbefaling: Med den nye ordning fik det enkelte medlem stillet en højere pension i udsigt, og pensionskassen ville som helhed blive mere økonomisk solid.

96 % valgte den nye ordning

Pensionsvalget blev en succes med meget høj deltagelse. Svarprocenten nåede op på 94 % inden udgangen af 2006. 69 % af medlemmerne foretog deres valg på baggrund af det oprindelige brev. Et rykkerbrev fik svarprocenten op på 80 %. De medlemmer, der endnu ikke havde svaret, blev herefter kontakttet telefonisk.

14.700 medlemmer valgte at tage mod tilbuddet om den nye ordning. Det svarer til 96 % af alle, der deltog i valget. 645 medlemmer sagde aktivt nej tak. Hertil kommer de 1.033 medlemmer, som ikke foretog et valg, og som derfor bliver på den gamle ordning.

Ønsket om at træde over i den nye ordning har været stort blandt alle grupper fra de pensionerede

medlemmer til de unge erhvervsaktive. Det er især pensionskassens "hvilende medlemmer", der ønsker at blive på den gamle ordning – altså dem, som på et tidspunkt har betalt til en ordning i DIP, men som i dag ikke er aktive medlemmer.

Ordningen er trådt i kraft

Det er glædeligt med den meget store tilslutning til den nye ordning. Medlemmerne har vist pensionskassen stor tillid, og DIP får nu mulighed for at sikre, at det, som medlemmerne er blevet stillet i udsigt, bliver til virkelighed – også i de kommende år.

Den store tilslutning betyder fra 1. januar 2007, at DIP's samlede risiko for at komme i solvensproblemer er reduceret kraftigt. Omvalget har frigjort mere end 2.5 mia. kr. fra den rentestyrkelse, som tidligere var nødvendig af hensyn til de høje grundlagsrenter.

Den styrkelse ligger nu i det kollektive bonuspotentiale, der virker som en buffer, før det bliver nødvendigt at trække på egenkapitalen, der i dag er på over 5 mia. kr.

Alt i alt er det en stor forbedring af pensionskassens risikobillede, og følsomheden i forhold til renteniveauet er også blevet stærkt reduceret.

Den nye ordning trådte i kraft 1. januar 2007, og de pensionerede medlemmer er allerede begyndt at modtage den nye pension.



UDSIGTER FOR 2007

I starten af 2007 er der generelt fortsat en positiv forventning til udviklingen i økonomien. Renten forventes fortsat at stige i 2007. DIP forventer, at der kan komme perioder med negative afkast. Forventningerne er behæftet med stor usikkerhed.

Pensionsvalget trådte i kraft den 1. januar 2007. Nu, hvor den nye pensionsordning er trådt i kraft for mere end 90 % af medlemmerne, er pensionskassens risiko for at komme i økonomiske problemer blevet væsentligt mindre.

Depotrenten er foreløbig fastsat til 4,5 % for 2007 ud fra en samlet vurdering af DIP's økonomiske situation. Det skal også ses i lyset af den øgede årlige pension, som medlemmerne har fået stillet i udsigt ved pensionsvalget.

Der er ikke indtruffet begivenheder efter årsskiftet, som påvirker resultatet for 2006.

BESTYRELSE OG DIREKTION



Jens Hald Mortensen,
61 år (2005-2008)

Civilingeniør, Lic.tech. Medlem af DIP siden 1970 og medlem af bestyrelsen siden 1999. Pensioneret medlem.



Camilla Kring,
29 år (2005-2008)

Civilingeniør, selvstændig, Ph.D. Medlem af DIP siden 2002 og medlem af bestyrelsen siden 2003. Betalende medlem.



Hans Hagen,
74 år (2004-2007)

Civilingeniør, HD. Medlem af DIP siden 1959 og medlem af bestyrelsen siden 1994. Pensioneret medlem.



Rasmus Larsen,
41 år (2006-2009)

Civilingeniør, lektor, Ph.D. Sektionsleder ved Danmarks Tekniske Universitet. Medlem af DIP siden 1991 og medlem af bestyrelsen siden 2006. Betalende medlem.



Karl-Erik P. Christiansen,
56 år Udpeget af IDA - (2006-2009)

Akademiingeniør. Sektionsingeniør i Vejdirektoratet, Vejcentret Syddanmark. Medlem af DIP siden 1977 og medlem af bestyrelsen siden 2002. Betalende medlem.



Søren Kolbye Sørensen,
49 år. Direktør i DIP

Cand.polit.

(Bestyrelsens valgperiode er angivet i parentes.)

På den ordinære generalforsamling den 20. april 2006 blev Rasmus Larsen valgt for en periode på tre år. Bestyrelsen konstituerede sig med Jens Hald Mortensen som formand og Karl-Erik P. Christiansen som næstformand. Bestyrelsen har holdt otte møder i 2006.

REGNSKABSBERETNING

DIP havde i 2006 et resultat på 1.564 mio. kr. Resultatet er bedre end forventet ved starten af 2006. Resultatet henlægges til egenkapitalen, som stiger fra 3.842 mio. kr. til 5.407 mio. kr.

Årets resultat fremkommer som indtægter på investeringerne på 2.163 mio. kr., bidrag fra medlemmerne på 551 mio. kr. fratrukket de udbetalte pensioner på 972 mio. kr. samt en ændring af hensættelserne til pensioner på 119 mio. kr. Endelig er der taget højde for skat og omkostninger.

I 2006 blev DIP's reserver forøget med 1.522 mio. kr. i kollektivt bonuspotentiale samt en forøgelse af egenkapitalen på 1.565 mio. kr. – i alt en forøgelse på godt 3 mia. kr. Dette skyldes investeringsresultatet og en stigning i renten, som medførte, at værdien af de fremtidige pensioner faldt, idet de i lighed med andre poster i DIP's regnskab skal opgøres til markedsværdi.

Desuden gik DIP ved starten af 2006 over til at benytte Finanstilsynets rentekurve ved opgørelse af pensions-hensættelserne. Dette medførte en reduktion i pensions-hensættelserne på knap 700 mio. kr.

Investeringsresultatet før skat var i 2006 2.119 mio. kr., hvilket var meget tilfredsstillende. Det var igen i 2006 de danske aktier, som medvirkede til det gode afkast. Men også udviklingen på ejendomsmarkedet

medførte en væsentlig opskrivning af værdien af DIP's investeringer i fast ejendom.

DIP's reserver har svinget ganske betydeligt i løbet af 2006. Det er primært renten, som påvirker reservernes størrelse, men på lidt længere sigt kan der også være usikkerhed om omkostningerne ved medlemmernes forøgede levetid.

Langt størstedelen af medlemmernes pensioner var beregnet med en grundlagsrente på 4,5 %. Dette medførte, at der skete ganske store udsving i pensions-hensættelserne i løbet af året som følge af bevægelser i renten.

Ved udgangen af 2006 var DIP i Finanstilsynets "grønne lys".

VIDENSRESSOURCER

DIP er som virksomhed meget afhængig af medarbejdernes viden. Generelt er arbejdet præget af en væsentlig specialisering, og medarbejderne har høj erfaring. Der arbejdes løbende på efteruddannelse af medarbejderne. Desuden er der samarbejde med andre pensionskasser og andre parter, som sikrer virksomhedens fortsatte drift.

"SKYGGEKONTOEN"

Til egenkapitalen er der knyttet en såkaldt "skygge-konto". Den sikrer, at man kan bruge af egenkapitalen i de dårlige år og genskabe den igen i gode år. Skyggekontoen er derfor et vigtigt redskab til at sikre en sund pensionskasse både nu og i fremtiden. Ved udgangen af 2006 er skyggekontoen nul som følge af de opnåede resultater i løbet af året.



REGNSKABSOVERSIGT

	2005	2006
(Mio. kr.)		
RESULTATOPGØRELSE		
Medlemsbidrag	516	551
Arbejdsmarkedsbidrag	-38	-39
Investeringsafkast	3.846	2.119
Pensionsafkastskat	-423	-198
Pensionsydelse	-884	-972
Ændring i pensionshensættelser og bonus	-2.109	119
Administrationsomkostninger	-14	-16
Årets Resultat	894	1.564
BALANCE PR: 31. DECEMBER		
AKTIVER		
Ejendomme	2.554	2.945
Aktier m.v.	9.108	10.157
Obligationer	13.583	13.788
Pante- og gældsbreve	28	18
Likvide beholdninger	393	88
Afledte finansielle instrumenter	6	49
Genforsikringsandel	7	6
Andre aktiver	300	356
Aktiver, i alt	25.979	27.407
PASSIVER		
Egenkapital	3.842	5.407
Pensionshensættelser	21.890	20.251
Kollektivt bonuspotentiale	-	1.522
Andre hensættelser	12	16
Gæld	235	211
Passiver, i alt	25.979	27.407

Koncernregnskabet omfatter pensionskassen samt det helejede datterselskab Ejendomsselskabet DIP A/S og Pension Private Equity I K/S. Resultatet på 1.564 mio. kr. i 2006 skyldes et investeringsafkast på 2.119 mio. kr., og at pensionshensættelserne var påvirket af en stigende rente. I 2005 var resultatet 894 mio. kr. Den fuldstændige årsrapport er udarbejdet i overensstemmelse med Lov om Finansiell virksomhed. Den kan fås ved henvendelse til DIP eller læses på www.dip.dk.

REGNSKABSPRAKSIS

Den anvendte regnskabspraksis er uændret i forhold til sidste år. Dette betyder blandt andet:

- Alle indtægter og udgifter periodiseres fuldt ud og føres over resultatopgørelsen.
- Ejendomme optages til dagsværdi i overensstemmelse med Bekendtgørelse om finansielle rapporter for forsikringselskaber og pensionskasser.
- Børsnoterede aktier optages til børskurs, og unoterede aktier optages til dagsværdi.
- Børsnoterede obligationer optages til børskurs, og pant- og gældsbreve optages til dagsværdi.
- Edb og inventar mv. afskrives lineært over 3 år.
- Pensionsmæssige hensættelser opgøres til dagsværdi.

Den fuldstændige årsrapport er revideret uden forbehold eller supplerende bemærkninger af KPMG C. Jespersen ved statsautoriseret revisor Ole Karstensen og statsautoriseret revisor Lisbet Kragelund.

Hvis man lægger alle medlemmernes depoter sammen, får man det, som i regnskabet hedder "Retrospektive hensættelser" - et beløb på 17.358 mio. kr.

Som følge af medlemmernes forøgede levetid er der på nuværende tidspunkt taget højde for, at medlemmerne gennemsnitligt lever 2 år længere. Desuden sker der daglige ændringer i renteniveauet. Derfor er nutidsværdien af hensættelserne højere i dag. Dette giver pensionshensættelser på 20.251 mio. kr.

MEDLEMSMØDER I HELE LANDET

DIP gjorde en stor indsats for at orientere medlemmerne så grundigt som muligt om den nye pensionsordning, inden de skulle træffe deres personlige valg i november 2006. Medlemmerne hørte første gang om tankerne om at modernisere DIP i beretningen for 2005, hvor det blev oplyst, at "medlemmerne vil få mulighed for at vælge den nye ordning i løbet af efteråret 2006".

I foråret 2006 blev pensionsvalget tilrettelagt, og der blev udarbejdet breve og informationsmaterialer. Materialerne til medlemmerne blev udarbejdet i tæt dialog med forskellige medlemsgrupper for at sikre, at det var nemt at forstå baggrunden for pensionsvalget og forskellen på den gamle og den nye ordning.

I det sene efterår blev der afholdt 12 medlemsmøder spredt ud over hele landet. 650 medlemmer dukkede op til møderne, som var præget af stor interesse og spørgelyst. Mange medlemmer har også kontaktet DIP telefonisk eller via e-mail, så det anslås, at DIP har været i direkte kontakt med 15–20 % af pensionskassens medlemmer i forbindelse med pensionsvalget.

FRA AFKAST TIL DEPOTRENTE

DIP har på www.dip.dk vist, hvordan investeringsafkastet svinger fra år til år, mens depotrenten er mere stabil. Det er et led i ønsket om gennemsigtighed og åbenhed.



Beretningen er illustreret med billeder fra byggepladser, hvor en del af medarbejderne er medlemmer af DIP. I år er det billeder fra Københavns Energi og Ignis Photonix. Foto: Klaus Holsting. Tryk: Kerteminde Tryk.